

勐腊县2025年中央财政衔接推进乡村振兴补助  
资金（少数民族发展任务）项目

实  
施  
方  
案

勐腊县民族宗教事务局

二〇二五年二月



# 勐腊县2025年中央财政衔接推进乡村振兴补助资金（少数民族发展任务）项目评审专家审查意见表

评审地点：勐腊县行政中心政协一楼101会议室

时间：2025年2月12日

序号	姓名	工作单位	职称/职务	审查意见	签字	联系电话	备注
1	屈奇勋	勐腊镇生态环境保护中心	高工	修改完善后通过	屈奇勋	15012122729	
2	周青青	勐腊县生态环境局	段长	修改完善后通过	周青青	18314083130	
3	张东	勐腊县农业局	主任	修改完善后通过	张东	181840278	
4	张其辉	勐腊县文源街		修改完善后通过	张其辉	18088968181	
5	杨永奇	勐腊县农业局		修改完善后通过	杨永奇	1398810412	
6							

专家签字: 蒋占春、周晴、屈奇勋

陈杰 张建平

# 目录

第一章	项目概要 .....	1
第二章	项目区基本概况 .....	4
第三章	指导思想、编制依据、基本原则及建设目标 .....	11
第四章	项目场址选择 .....	16
第五章	建设内容及规模、实施进度计划 .....	18
第六章	投资估算及资金筹措 .....	21
第七章	环境保护、节能措施及安全生产方案 .....	23
第八章	招投标方案 .....	26
第九章	项目效益分析 .....	30
第十章	组织保障及管理措施 .....	38
第十一章	绩效目标 .....	44
第十二章	联农带农机制 .....	51
第十三章	项目后续经营及管理措施 .....	59

附件：

项目投资估算表、设计方案、专家审查意见及回复

# 第一章 项目概要

## 一、项目概况

(一) 项目名称：勐腊县2025年中央财政衔接推进乡村振兴补助资金（少数民族发展任务）项目

(二) 建设性质：新建

(三) 实施单位：勐腊县民族宗教事务局

1. 法人代表：邓福林 勐腊县民族宗教事务局局长

2. 联系电话：0691—8122380

3. 联系地址：勐腊县民族宗教事务局

4. 邮编：666300

(四) 建设地点：勐腊县勐满镇、易武镇、勐仑镇

(五) 建设计划：2025年2月—2025年8月

(六) 建设内容及规模

勐满镇勐满村边境旅游村寨建设项目：

1. 新建餐厅及附属324平方米。

2. 村内环境整治1项。

3. 改造游客接待中心1项。

勐腊县民族团结进步“十百千万”示范乡镇项目：

1. 新建茶马古道十字街环线，建设道路硬化长1000米，均宽3.5米。

2. 新建污水处理设施，建设污水管直径400毫米长500米，污水处理池面积为488平方米，包含7座成品检查井（76户244人）。

3. 新建三宝集市。

4. 新建普洱茶制茶体验、售卖室及附属设施。

5.新建挡土墙219.72立方米。

6.新建排水沟盖板长77米均宽1.7米。

7.新建文创中心销售点160平方米。

8.古井改造1项。

9.新建茶山步道，青石板步道，长1500米均宽1.5米。

10.新建餐厅及附属1项。

11.铺设涵管，混凝土涵管为DN800，长20米。

12.桥头村小组村内道路硬化，长500米，均宽3.5米，需铺设垫层。

13.老街村小组村内道路硬化，长300米，均宽3.5米，需铺设垫层。

易武镇现代化边境幸福村巩固提升—道路硬化项目：

1. 新建麻黑莲花塘村小组村内道路硬化，长1200米，均宽3.5米，需铺设垫层。

2. 新建曼腊岔河村小组村内道路硬化，长300米，均宽3米，不带垫层。

3. 新建保德黄老叭、杨家寨村小组村内道路硬化，长1200米，均宽3.5米，需铺设垫层。

4. 新建曼乃新寨村小组村内道路硬化，长1200米，宽3米，需铺设垫层。

民族手工业融合发展：

1.新建设哈尼服饰、手工艺品展示中心40平方米。

2.采购制衣设备10套。

（七）项目投资估算及资金来源

1.项目投资估算：项目计划总投资930万元。

2. 资金来源： 申请2025年中央财政衔接推进乡村振兴补助资金（少数民族发展任务）930万元。



## 第二章 项目区基本概况

### 一、勐腊县基本概况

“勐腊”系傣语地名，意为产茶叶之地，隶属西双版纳傣族自治州，东、南、西南三面与老挝山水相连，西北与缅甸隔澜沧江（湄公河）相望，国境线长740.8公里，在云南省25个边境县（市）中边境线最长，占全省边境线近五分之一。全县国土总面积6860.76平方公里，辖7镇2乡、4个农场社区管理委员会，共有80个村（居）民委员会，845个村（居）民小组。全县常住人口30.65万人，其中户籍人口24.49万人，农村人口17.09万人，有汉、傣、哈尼、彝、瑶、苗、拉等27个民族，是云南省民族团结进步示范县。

勐腊县自然资源、地理环境情况。生态资源好，88%的森林覆盖率居全国前列、全省第一，有国家级、州级、县级自然保护区5个，400多万亩原始森林得到有效保护，已识别植物4000多种，已知动物6000多种，是名副其实的“动植物王国”、“物种基因库”和“森林生态博物馆”。勐腊优美而和谐，勐腊县内有5A级景区中国科学院热带植物园，4A级景区望天树、勐远仙境等景区景点，最美热带雨林风光在勐腊，千百年来多民族在这里和谐共融，孕育出了灿烂的多民族文化。勐腊富饶而开放，全县天然橡胶种植面积约230万亩，干胶产量年均18.4万吨，分别约占全省的27%、36%，是我国名副其实的天然橡胶第一县。区位优势好，境内有经国务院批复设立的云南勐腊（磨憨）重点开发开放试验区、中国老挝磨憨—磨丁经济合

作区，有3个国家一类口岸、6个省级通道，“一带一路”泛亚铁路中线从此穿境而过直达老挝万象；国家级一类口岸关累水港可由澜沧江直通老、缅、泰、柬、越等国，昆曼国际大通道由此出境，是我国通往中南半岛国家最便捷的陆路、水路通道。

## 二、建设地点基本情况

### （一）勐满镇勐满村委会曼烈村小组基本情况

曼烈自然村：位于中老边境一线，隶属于云南省西双版纳傣族自治州勐腊县勐满镇勐满村委会，距老挝勐新县仅约5公里，是典型的抵边村寨，国土面积2.8平方公里，海拔850米，年平均气温21.3℃，年降水量1700毫米。人口民族：全村共有88户433人，以傣族为主。历史文化：1888年从老挝勐乌迁来勐满建村，取寨名为曼烈，有着独特的傣族文化传统，如传统的傣族干栏式建筑、民族服饰、饮食文化、民俗风情等。

### （二）易武镇易武村委会十字街村小组基本情况

十字街自然村：距镇政府1.00公里，国土面积2.76平方公里，平均海拔1345.00米，年平均气温在17.50℃，年降雨量1850.00毫米。有耕地面积1133.80亩，林地面积729.00亩，主要以种植茶叶、橡胶产业为主。全村常住人口57户195人，以汉族、彝族等为主要民族。2022年，全村农民人均可支配收入21634元，主要经济来源以茶叶为主。

### （三）易武镇易武村委会桥头村小组基本情况

桥头自然村：距镇政府14.00公里，国土面积2.5平方公里，平均海拔533米，年平均气温在17.50℃，年降雨量1800.00毫米。有耕地面积461亩，林地面积2530亩，主要以种植茶叶、橡胶产业为主。全村常住人口31户121人，以瑶族为主要民族。2022年，全村农民人均可支配收入15528元，主要经济来源以茶叶为主。

### （四）易武镇麻黑村委会基本情况

麻黑村委会隶属于勐腊县易武镇，位于易武镇北部山区，距离易武镇人民政府驻地9.00公里，海拔1280.00米，平均气温17摄氏度，国土面积16.77平方公里，毗邻老挝边境线长30千米，辖10个村组，2022年底有535户，人口2179人，世居傣、瑶、彝等8个少数民族。麻黑村委会驻地道路为沥青路面，通互联网，通广播电视，所辖各村组进村道路为沥青路面。基础设施和公共服务配套设施较为欠缺。麻黑村群众经济基础厚实，收入来源主要为茶叶，销路固定，生活水平良好，贫困发生率较低，不属于勐腊县贫困行政村之一。

### （五）易武镇保德村委会基本情况

保德村委会隶属易武镇，是勐腊县两个深度贫困村之一，地处易武镇北部山区，北邻江城县整董镇，南邻易武曼乃村委会，西邻象明乡，东邻老挝，距勐腊县政府153公里，距易武镇政府61公里。主要有哈尼族、彝族、瑶族等传统民族，国土面积为15.55平方千米，海拔956.00米，年平均气温17.50℃，年降水量1800.00毫米，全村

耕地6239亩，其中田2017亩，地4222亩，人均耕地3.2亩，有林地20908亩，主要种植茶叶、坚果、橡胶等农作物，其中茶叶4772亩、橡胶9377亩、坚果2750亩。村委会辖14个村民小组，分别是保德、小新寨、冬瓜林、黄老叭、杨家寨、曼点河上寨、曼点河下寨、整阳河、半坡、黄竹林、岔河上寨、岔河下寨、大龙山、过甲山村小组。

#### （六）易武镇曼乃村委会基本情况

曼乃村委会隶属勐腊县易武乡，地处易武乡北部，距易武乡政府所在地46公里，距县152公里，村委会至乡政府所在地道路为沙石路，交通方便。东邻老挝，南邻曼腊村委会，西邻象明乡，北邻保德村委会。辖新寨村、旧庙村、马叭村等7个村民小组。现有农户313户，有乡村人口1533人，其中农业人口1533人，劳动力658人，其中从事第一产业人数640人。全村国土面积128.03平方公里，海拔1000米，年平均气温17.50℃，年降水量1850毫米，适合种植粮食、茶叶等农作物。全村耕地面积5018亩，人均耕地3.3亩，林地140600亩。农民收入主要以种植业为主。全村耕地有效灌溉面积为1,872亩，有效灌溉率为92.77%，其中有高稳产农田地面积1,839亩，人均高稳产农田地面积1.2亩。

#### （七）易武镇曼腊村委会基本情况

曼腊村委会：隶属于勐腊县易武镇，位于易武镇北部山区，距离易武镇人民政府驻地28.00公里，距离勐腊县城132.00公里，海拔900.00米，平均气温19.5摄氏度，国土面积75.44，毗邻老挝，边境

线长30千米，辖22个村组，世居傣、瑶、彝等6个少数民族。曼腊村委会设有村卫生室1个，乡村医生1名；设有小学1个。曼腊行政村有党员64名，设有村党总支1个，党支部12个，其中：岔河党支部、勐傈党支部、张家湾党支部、瑶族丁家下寨党支部、大荒坝党支部、曼洒党支部、大寨党支部为联合党支部，全村建有村组活动室21个，球场16个，农家书屋1个。曼腊村委会驻地道路为沥青路面，通互联网，通广播电视，所辖22个村组进村道路为沥青路面，基础设施和公共服务配套设施较为欠缺。曼腊行政村经济基础薄弱，收入单一，茶叶为主要经济作物，无固定销路，无产业支撑，群众生活水平较为低下，贫困发生率较高。

#### （八）勐仑镇大卡老寨村基本情况

大卡老寨村：隶属于勐仑镇大卡行政村，属于山区，是村委会所在地，距离勐仑镇6.50公里，国土面积2.17平方公里。该村年降水量1,400毫米，适宜种植橡胶等农作物。有耕地353亩，其中人均耕地0.90亩；有林地5262.00亩。全村辖1个村民小组，有农户79户，有乡村人口359人，其中农业人口359人，劳动力217人，其中从事第一产业人数214人。农民收入主要以橡胶为主。全村有耕地总面积353亩(其中：田348.00亩，地5.00亩)，人均耕地0.90亩，主要种植水稻、橡胶等作物；拥有林地5262亩，其中橡胶5199亩，经济林果地26亩，人均经济林果地0.07亩，主要种植泡果等经济林果；有茶叶面积63亩，水面面积9亩，其中养殖面积9亩。该村的主要产业为种植业，主要销售往本县。该村到乡镇道路为柏油路面；进村道

路为水泥路面；村内主干道均为硬化的路面；距离最近的车站7公里，距离最近的集贸市场6.50公里。

### 三、 项目建设必要性

勐满镇勐满村边境旅游村寨建设项目：从文化传承角度看，曼烈村拥有独特的傣族文化，特色餐厅可作为文化展示窗口，将傣族饮食文化、传统习俗、服饰建筑等集中呈现，让更多人了解并传承这一文化，避免文化流失。

经济发展层面，餐厅的建设能为村民提供就业岗位，无论是服务员、厨师还是后勤人员，都能让村民实现家门口就业。同时，通过与当地农户合作采购食材，带动农产品销售，增加农民收入。而且，餐厅作为旅游配套设施，能吸引更多游客，延长游客停留时间，促进当地旅游经济发展。在满足旅游需求方面，随着当地旅游业发展，游客对特色餐饮需求增加，特色餐厅正好填补这一空白，提升游客旅游体验，增强当地旅游吸引力。

勐腊县民族团结进步“十百千万”示范乡镇项目：从民族融合角度而言，勐腊县民族众多，该项目能搭建各民族交流平台，促进文化、习俗的相互了解与尊重，减少民族隔阂，增进团结情谊，构建和谐民族关系。

易武镇现代化边境幸福村巩固提升一道路硬化项目：易武镇实施现代化边境幸福村巩固提升一道路硬化项目极为必要。在居民生活方面，当前道路状况不佳，给村民出行带来诸多不便，尤其是在

雨季，道路泥泞湿滑，老人儿童出行存在安全隐患。道路硬化后，村民日常出行将更加便捷、安全，提升生活质量。

从经济发展层面看，易武镇特色农产品丰富，如茶叶等，但因道路条件差，运输成本高、效率低，阻碍了产业发展。道路硬化后，能降低物流成本，吸引更多收购商，推动农产品销售，促进特色产业发展，增加村民收入。同时，良好的道路条件有利于吸引游客，带动边境旅游发展。此外，在边境建设上，硬化道路便于物资运输和人员往来，提升边境管理效率，加强边境安全保障，促进边境地区稳定繁荣。

民族手工业融合发展：勐仑镇推动民族手工业融合发展至关重要。在经济领域，当地民族手工业涵盖傣族织锦、哈尼族刺绣等，这些独特技艺产出的手工艺品具备极大市场潜力，但因缺乏多元融合，发展受限。通过与旅游、电商等产业融合，能拓宽销售渠道。游客可现场体验手工艺品制作，线上平台也能打破地域限制，吸引更多订单，为从业者增加收入，拉动地方经济增长。

文化层面，民族手工业是民族文化的生动载体。与其他产业融合，可让更多人接触并了解勐仑镇各民族文化，促进文化传承与交流，增强民族认同感和自豪感。

社会角度，融合发展能创造大量就业岗位，吸引外出劳动力回流，改善民生，提升社会凝聚力，推动勐仑镇和谐稳定发展。

# 第三章 指导思想、编制依据、基本原则及建设目标

## 一、指导思想

以习近平新时代中国特色社会主义思想为指导，全面贯彻落实党的二十大精神，深入贯彻落实习近平总书记关于强边固防的重要论述和习近平总书记考察云南重要讲话精神、省委省政府西双版纳现场办公会议精神，以铸牢中华民族共同体意识为主线，以推进沿边地区高质量发展、构建基层社会治理新格局为主题，坚持以人民为中心，坚持新发展理念和系统观念，统筹发展和安全，坚持农业现代化与农村现代化一体设计、一并推进，结合乡村振兴战略和云南省现代化边境幸福村建设、民族村寨旅游提升工程三年行动计划，推进边疆民族地区治理体系、治理能力现代化和促进旅游产业发展助力集体经济壮大，进一步增强沿边各族群众的获得感、幸福感、安全感，以及国家认同感、国民荣誉感和国防责任感。

以铸牢中华民族共同体意识为主线，坚定“各民族都是一家人，一家人都要过上好日子”的信念，按照重点突破、以点带面、形成经验、示范全省的要求，结合乡村振兴战略，固团结、促进步、抓示范、强引领，推动民族地区高质量发展，推动各族群众共同迈向现代化，推动民族团结进步示范区建设不断取得新进展。



## 二、 编制依据

- 1.《推动各民族共同迈向现代化实施“幸福花开”工程三年行动计划(2023—2025年)》；
- 2.《云南省民族宗教专项资金管理办法》；
- 3.《加强中央和省级财政衔接推进乡村振兴补助资金使用管理的实施意见》；
- 4.《云南省财政衔接推进乡村振兴补助资金绩效评价及考核办法》；
- 5.《云南省民族村寨旅游提升工程三年行动计划（2023—2025年）》；
- 6.《中央财政衔接推进乡村振兴补助资金管理办法》；
7. 国家及有关行政部门的建设项目预算定额、规定等文件；
- 8.项目区县、乡（镇）社会经济、自然、地理、水文、气象、土壤、价格等资料；
- 9.勐腊县广大人民群众乡村振兴的迫切愿望。

## 三、 基本原则

（一）因地制宜，突出重点。重点从项目区的自然生态条件、经济发展水平和文化形态及毗邻老挝存在差异的实际出发，根据边民和地方政府的需求，科学规划重点项目，确定发展任务和合理安排项目，着力解决群众最关心、最直接、最现实的利益问题，加强指导和稳步推进。

（二）科学发展，生态文明。深入践行科学发展观，立足当前，着眼长远，加快转变发展方式，谋求又好又快发展。在开发中保护生态，在保护中更好地发展，形成绿色生态边境屏障。

（三）整合资金，合力推动。按照“统一规划、集中使用、渠道不乱、用途不变、各负其责、各记其功、优势互补、形成合力”的原则，统筹各类资金向项目区倾斜，充分发挥各类专项资金杠杆引导作用，通过有效的机制整合资源，引导各类资金共同开发，形成部门、乡镇齐力协作，节约土地、建材等资源，集中力量共同支持边境少数民族地区开发，加快边境地区经济社会发展，巩固边境地区和谐稳定。

（四）综合开发，示范带动。按照配套完善、综合开发的要求，结合项目区基础设施现状，采取相对集中建设的方式，安排实施急需的道路、水利、产业等基础设施，积极引导和扶持特色产业发展，逐步壮大产业规模，增强示范区发展后劲，突出投资效益，做到开发一片、带动一方，形成集中连片发展，极具明显的示范带动作用，实现科学发展、和谐发展、跨越发展。

#### **四、 建设目标**

在乡村振兴战略全面推进的时代背景下，勐腊县积极响应国家政策，2025年中央财政衔接推进乡村振兴补助资金，精心规划项目建设目标，力求全方位推动县域乡村的发展与进步。这些目标涵盖

产业发展、基础设施建设以及民族团结与文化传承等多个关键领域，对勐腊县的长远发展具有深远意义。

### （一）产业发展：激活经济引擎

民族手工业的扶持同样意义重大。勐腊县各民族拥有丰富多样的传统手工艺，如傣族的竹编、哈尼族的刺绣等。这些手工艺品不仅是民族文化的载体，更是潜在的经济增长点。通过资金支持，能够改善生产条件，培养专业人才，创新设计理念，使民族手工艺品在保留传统特色的基础上，更好地适应现代市场需求，走向更广阔的消费市场，为当地经济发展注入新的活力。旅游与民族手工业的融合，开发出具有地域特色的旅游纪念品，吸引更多游客；电商平台的搭建则拓宽了销售渠道，实现了线上线下的协同发展。这一系列举措将显著提升产业的整体抗风险能力与盈利能力，为勐腊县的经济持续增长奠定坚实基础。

### （二）基础设施建设：夯实发展根基

交通作为乡村发展的命脉，对于勐腊县的乡村振兴至关重要。交通网络的优化升级是实现乡村与外界互联互通的基础。硬化、拓宽乡村道路，完善道路标识与安全设施，不仅方便了村民的日常出行，更为农产品的运输提供了便利。快捷的交通能够降低物流成本，使农产品能够更迅速、更高效地运往市场，提高市场竞争力。同时，良好的交通条件还能吸引外部投资与人才流入，为乡村发展带来新的机遇和活力。

### （三）民族团结与文化传承：铸牢精神纽带

勐腊县作为多民族聚居地，民族团结是社会稳定和经济发展的基石。通过开展各类民族团结进步创建活动，如民族文化节、民族团结座谈会等，能够搭建各民族交流合作的平台，增进各民族之间的了解与信任，促进各民族之间的文化交流与融合，形成发展合力。在乡村振兴的过程中，各民族共同参与，共同奋斗，能够充分发挥各自的优势，实现共同发展。

## 第四章 项目场址选择

### 一、项目土地情况

项目区位于勐腊县乡镇，勐满镇、易武镇、勐仑镇，边境一线群众对项目建设十分急切。在建设用地方方面，群众支持建设，均无征用土地、拆迁房屋、电力电讯及其它建筑设施。群众积极性高，利于开展协调处理等工作。建设过程中，按照国家有关土地政策与农户签订好用地协议，不存在违反国家土地政策，土地权属明晰，为项目建设提供良好的用地保障。

### 二、项目选址分析

（一）交通运输条件：项目区有公路穿境而过，通村公路网络已形成，交通十分便利，从主干道至项目地均有能通行的道路，能满足材料的运输需要。

（二）水、电供应及通讯条件：项目区内水源丰富，为常流山泉水，施工用水考虑从就近的水沟、溪水取用和就近村寨的自来水水源搭接，水源无污染，水质水量均能满足施工及生活用水需求。勐满镇所有村寨已全部实现村村通电，电网较为完善，通电率达100%，电压稳定，电力供应充足，能满足施工用电需求。

并均已开通程控电话、移动电话、手机，移动、联通、电信等通讯基站建成投入使用，网络信号已有效覆盖整个村委会，为项目建设的信息通讯提供全方位通讯服务。

（三）施工场地及原料条件：项目工程可边施工、边进行农业生产，施工临时占地小，对当地的农业生产影响不大。项目区域地形以坝区为主，地形相对平坦，起伏变化大。但沿线材料丰富，水源能保证建设需要，具有较好的工程建设优势，加之沿线民风淳朴，项目建设深入人心，群众对建设情绪高涨，表示积极配合和支持建设，易做好征地等工作。

（四）环保条件：项目区境内空气、降水、土质等均无污染源，生产运输道路等基础设施建设对沿线村、镇、建筑物、农业布局影响不大，不构成破坏生态环境的问题。

（五）社会环境条件：项目区交通和文化等基础设施略微“滞后”，影响当地经济社会发展。项目建成后，将对项目区产生极大的效应，起到综合示范带动作用。项目区群众对尽早安排本项目实施的积极性和迫切性很高，并表示将全力以赴做好配合和参与建设工作。

## 第五章建设内容及规模、实施进度计划

### 一、项目建设内容及规模

（一）勐满镇勐满村边境旅游村寨建设项目：

- 1.新建餐厅及附属324平方米。
2. 村内环境整治1项。
3. 改造游客接待中心1项。

（二）勐腊县民族团结进步“十百千万”示范乡镇项目：

1. 新建茶马古道十字街环线，建设道路硬化长1000米，均宽3.5米。
2. 新建污水处理设施，建设污水管直径400毫米长500米，污水处理池面积为488平方米，包含7座成品检查井（76户244人）。
3. 新建三宝集市。
4. 新建普洱茶制茶体验、售卖室及附属设施。
- 5.新建挡土墙219.72立方米。
- 6.新建排水沟盖板长77米均宽1.7米。
- 7.新建文创中心销售点160平方米。
- 8.古井改造1项。
- 9.新建茶山步道，青石板步道，长1500米均宽1.5米。
- 10.新建餐厅及附属1项。
- 11.铺设涵管，混凝土涵管为DN800，长20米。

12.桥头村小组村内道路硬化，长500米，均宽3.5米，需铺设垫层。

13.老街村小组村内道路硬化，长300米，均宽3.5米，需铺设垫层。

（三）易武镇现代化边境幸福村巩固提升—道路硬化项目：

1. 新建麻黑莲花塘村小组村内道路硬化，长1200米，均宽3.5米，需铺设垫层。

2. 新建曼腊岔河村小组村内道路硬化，长300米，均宽3米，不带垫层。

3. 新建保德黄老叭、杨家寨村小组村内道路硬化，长1200米，均宽3.5米，需铺设垫层。

4. 新建曼乃新寨村小组村内道路硬化，长1200米，宽3米，需铺设垫层。

（四）民族手工业融合发展：

1.新建设哈尼服饰、手工艺品展示中心40平方米。

2.采购制衣设备10套。

## 二、项目实施进度计划

为确保项目有计划有步骤地组织实施，按期完成建设任务， 特对项目实施进度作如下安排：

第一阶段：2025年2月-2025年3月完成方案编制及审查 批复、计划下达及施工图设计、项目招投标工作。



第二阶段：2025年3月-2025年7月完成工程建设。

第三阶段：2025年7月-8月完成县级初验。

项目实施进度表

阶段 进度 项目	第一阶段		第二阶段		第三阶段
	施工前准备 (2025年2月 - 3月)		组织施工阶段 (2025年3月 - 7月)		竣工初验 竣工验收阶段 (2025年7月-8月)
方案编制、 方案评审、 计划下达					
招投标					
项目实施					
竣工初验					
竣工验收					

## 第六章 投资估算及资金筹措

### 一、投资估算编制的方法

主体工程投资采用工程量乘估算单价的计算方法，将各单项工程投资进行合计为项目总投资。

#### （一）投资估算依据

1.投资估算按云南省现行工程造价及目前的物价水平进行分析，建筑工程按项目地近期同类建筑工程造价估算。

建筑工程及装饰工程按照 2020《云南省建筑工程、建筑装饰装修工程消耗量定额》；

2.安装工程按照 2020《云南省安装工程消耗量定额》；

3.云建标〔2020〕918 号文件发布执行的《云南省住房和城乡建设厅关于发布实施云南省 2020版建设工程造价计价依据的通知》及云建标〔2018〕89 号《云南省住房和城乡建设厅关于调整云南省建设工程造价计价依据中税金综合税率的通知》。

4. 西双版纳建设工程材料价格信息

5.工程建设其他费用中各项费用按照国家、地方相关部门、行业计价办法取定。

#### （二）取费标准及依据

1.勘察、设计费：《工程勘察设计收费标准》云计价格〔2002〕10号、发改价格〔2015〕299 号

2.建设单位管理费：财建〔2016〕504号

- 3.工程监理费：发改价格〔2007〕670号
- 4.工程招标代理服务费：发改价格〔2011〕534号
- 5.造价咨询费：云价综合〔2012〕66号
- 6.施工图审查费：云价综合〔2012〕52号
- 7.设计图纸和相关技术资料。

## **二、投资估算结果**

项目计划总投资930万元，分项如下（具体金额详见附件）：

- （一）勐满镇勐满村边境旅游村寨建设项目，预计投资130万元；
- （二）勐腊县民族团结进步“十百千万”示范乡镇项目，预计投资480万元；
- （三）易武镇现代化边境幸福村巩固提升一道路硬化项目，预计投资300万元；
- （四）民族手工业融合发展，预计投资20万元；

## **三、资金筹措方案**

项目计划总投资930万元，建设投入资金来源为申请2025年中央财政衔接推进乡村振兴补助资金（少数民族发展任务）930万元。

# 第七章 环境保护、节能措施及安全生产方案

## 一、环境保护

### （一）生态与环境现状

勐腊县属于典型的亚热带气候，总的气候特点：雨热同季，干湿分明，冬暖夏凉，四季如春。综合示范区空气、降水、土质等均没有污染源，项目工程建设的实施不影响生态环境。

### （二）环境保护措施

贯彻环保“三同时”方针，即环境治理设施应与项目的主体工程同时设计、同时施工、同时投入使用，遵循“以防为主、防治结合、综合治理”的环保原则，做到技术可行、经济合理、效益显著，尽可能使建设对周边环境降低到最小影响。

## 二、节能措施

节约资源，保护环境是我国的基本国策之一。项目建设涉及资源的保护，为了使建设项目得到有效节约并合理利用资源，应始终贯彻节约资源、保护资源的原则。根据国家发改委、国家建设部等有关部门的规定，在项目选址、设备、设施选型、建筑设计、施工、材料、能源等必须考虑节能高效问题。

（一）节电措施。项目属基础型设施建设，因此在施工过程中用电设施方面应采用先进的供电设备，对生活区和施工区应分设控制装置和电表。通过此措施，尽量节省能源，杜绝漏电、跑电、偷电和无限制用电现象，使之达到节约用电标准。

（二）节水措施。项目在建设过程中，应节约用水，严格遵守《水法》规定，节约使用每一滴水。

### 三、安全生产

（一）安全要求。项目单位要严格执行国家安全生产法规，并与施工单位签订安全、环保相关合同切实做到“安全第一”。因经营过程中使用搬运等机构设备，在开工前应加强安全生产培训，操作时严格按照操作规程，杜绝责任事故发生。要注意降尘降噪，以保护工人的身心健康。认真贯彻“安全第一，预防为主”的方针，确保项目经营符合职业安全卫生的要求，保障职工在劳动中的安全健康，严格执行劳动部《建设项目劳动安全卫生监察规定》。在所有用电设备和设施处落实完善安全措施，以确保操作员安全生产。岗位操作人员应熟悉设备技术性能，定期检查，安全操作。

（二）防范措施。根据国家有关劳动安全卫生政策规定，本项目拟采用的劳动安全防范措施有：

#### 1. 粉尘的防范措施。

工作过程中，会产生少量的粉尘，长期接触会影响身体健康，造成不良影响，为了防止产生的粉尘累积，在施工作业中可采取洒水降尘和通风措施。

## 2. 人身防护措施。

严格管理生产劳动过程中易燃、易爆物品的使用，根据工作环境特点配备各种必要的防护用具和劳保用品。

## 3. 安全教育。

对所有工人要进行安全教育，施工过程中，安全标识、标志设置要严格按设计安放设置，并有专人负责，保证其运行、使用的可靠性。

## 第八章 招标投标方案

### 一、 招标投标依据

- 1、《中华人民共和国招标投标法》；
- 2、《工程建设项目招标范围和规模标准规定》《中华人民共和国国家发展和改革委员会第3号令》；
- 3、《招标公告发布暂行办法》（中华人民共和国国家计划发展委员会第4号令）；
- 4、《工程建设项目自行招标试行办法》（中华人民共和国国家发展和改革委员会5号令）；
- 5、《工程建设项目可行性研究报告增加招标内容和核准招标事项暂行规定》（中华人民共和国国家发展和改革委员会第9号令）
- 6、《评标委员会和评标方法暂行规定》（中华人民共和国国家发展和改革委员会第11号令）；
- 7、《中华人民共和国政府采购法》
- 8、《中央财政衔接推进乡村振兴补助资金管理办法》（财农〔2021〕19号）
- 9、《中央预算内投资补助和贴息项目管理办法》（国家发展改革委 2016年第 45号令）等有关规定管理。

### 二、 招标组织原则

- （一）严格执行国家及云南省招标制度；

（二）遵循公开、公平、公正和诚实信用的原则，保证招标人平等、便捷地获取招标信息，严格评标规定，保证评标活动的公正性。

### 三、 招标项目的规模标准

《工程建设项目招标范围和规模标准规定》规定的上述各类工程建设项目，包括项目的勘察、设计、施工、监理以及与工程建设有关的重要设备、材料等的采购，达到下列标准之一的，必须进行招标：

1、施工单项合同估算价在400万元人民币以上的（注：以工代赈项目不进行项目招标）；

2、重要设备、材料等货物的采购，单项合同估算价在200万元人民币以上的（注：以工代赈不进行项目招标）；

3、勘察、设计、监理等服务的采购，单项合同估算价在100万元人民币以上的（注：以工代赈不进行项目招标）；

### 四、 招投标范围

根据《招标投标法》第3条规定，在中华人民共和国境内进行下列工程建设项目包括项目的勘察、设计、施工、监理以及与工程建设有关的重要设备、材料等的采购，必须进行招标：

1、大型基础设施、公用事业等关系社会公共利益、公众安全的项目；

2、全部或者部分使用国有资金投资或者国家融资的项目；



3、使用国际组织或者外国政府贷款、援助资金的项目；

## **五、 招标程序及内容**

按照《中华人民共和国招标投标法》和省、州等招标投标管理规定，由勐腊县民族宗教事务局委托代理机构进行公开招投标。招标人和投标人都必须遵守相关的招投标法律法规，开展招投标活动。招标活动应遵循公平、公正、公开的原则，确保所有潜在投标人均有平等的机会参与竞争。招标人需按照既定的程序和要求发布招标公告，明确招标项目的技术要求、投标资格条件、评标标准和方法等关键信息。投标人则需认真阅读招标文件，准备并提交符合要求的投标文件，同时保持诚信，不得采取任何不正当手段影响招标结果。在招标过程中，若发生争议或违规行为，应及时向相关部门反映并依法处理，以维护招投标活动的正常秩序和合法权益。

## 招标基本情况表

项目名称	招标范围		招标组织形式		招标方式		招标概算金额（万元）	备注
	全部招标	部分招标	自行招标	委托招标	公开招标	不招标		
勐满镇勐满村边境旅游村寨建设项目					√		128.7	
民族手工业融合发展					√		19.8	
易武镇现代化边境幸福村巩固提升一道路硬化项目					√		297.0	
勐腊县民族团结进步“十百千万”示范乡镇项目					√		475.2	
其他费用（包含设计、监理、审计、招投标代理费等）						√	9.3	
合 计							930	

## 第九章 项目效益分析

### 一、社会效益

（一）勐满镇勐满村边境旅游村寨建设项目：就业层面，餐厅运营需厨师、服务员、后勤等岗位，优先聘用本村村民，为闲置劳动力提供就业机会，增加村民收入，提升生活质量。

文化方面，餐厅以民族特色为亮点，将傣族饮食文化、传统习俗融入其中，吸引游客同时，成为传播民族文化的窗口，促进文化传承与交流，增强村民文化自信。

从社会关系来看，餐厅的建设和运营，让村民共同参与，加强彼此间的协作与沟通，提升村庄凝聚力。此外，餐厅作为当地旅游配套设施，吸引游客，带动周边产业发展，促进村庄繁荣，推动乡村振兴，营造和谐稳定的社会环境。

（二）勐腊县民族团结进步“十百千万”示范乡镇项目：勐腊县民族团结进步“十百千万”示范乡镇项目社会效益突出。在民族关系上，项目促进各民族交往交流交融，不同民族居民通过参与项目建设与活动，增进彼此了解、消除误解，营造和谐共生氛围，减少民族矛盾冲突，维护社会稳定。

文化领域，该项目为各民族文化遗产与发展提供平台，鼓励民族文化展示与传承，如举办民族歌舞表演、传统技艺展览等，丰富群众精神文化生活，提升民族文化自信与认同感。

经济层面，示范乡镇建设吸引投资，带动特色产业发展，像民族特色旅游、农产品加工等，创造就业岗位，提高居民收入，缩小民族间经济差距，实现共同富裕，推动勐腊县经济社会全面发展，提升区域竞争力。

**（三）易武镇现代化边境幸福村巩固提升—道路硬化项目：**易武镇现代化边境幸福村巩固提升—道路硬化项目社会效益显著。首先，便利居民出行，改善村民日常交通体验，以往坑洼泥泞的道路常给村民生活带来不便，尤其是老人和儿童出行安全难以保障，道路硬化后，出行更安全便捷，极大提升生活质量。

其次，促进经济交流，道路条件改善利于农产品运输，降低物流成本，吸引更多收购商，推动特色农业发展，增加村民收入；同时，便捷交通也能吸引游客，带动边境旅游，创造更多就业机会，助力乡村振兴。

再者，助力边境建设，硬化道路便于物资运输与人员往来，提升边境管理效率，增强边境地区防御能力，保障边境安全稳定，促进边境地区繁荣发展，推动易武镇与外界的沟通合作。

**（四）民族手工业融合发展：**勐仑镇民族手工业融合发展能带来多方面显著的社会效益。在文化传承上，当地民族手工业承载着深厚的历史文化，如哈尼族的刺绣等，通过与旅游、教育等产业融合，能让更多人接触和学习这些传统技艺，避免文化失传，增强民族文化自信。

经济层面，融合发展拓宽了销售渠道，线上电商平台与线下旅游市场相结合，产品销量增加，从业者收入提升。同时，产业融合还带动上下游相关产业，如原材料供应、包装设计等，创造大量就业岗位，促进经济增长。

从社会和谐角度看，民族手工业融合发展吸引年轻人回乡创业，减少人口外流，增进邻里交流合作，营造和谐稳定的乡村氛围，推动勐仑镇社会全面进步。

## 二、生态效益

（一）勐满镇勐满村边境旅游村寨建设项目：勐腊县勐满镇曼烈村小组新建民族特色餐厅具有良好的生态效益。在资源利用方面，餐厅与本地农户合作采购食材，优先选用本地应季农产品，减少食材长途运输产生的能源消耗和碳排放，实现本地资源的高效利用。同时，餐厅可以推行绿色餐饮理念，减少一次性餐具使用，提高餐具复用率，降低垃圾产生量。

在生态保护意识培养上，餐厅可通过装饰、菜单介绍等方式，向游客宣传当地的生态文化，增强游客对当地生态环境的保护意识。从绿色发展模式来看，餐厅可利用太阳能等清洁能源满足部分用电需求，减少对传统能源的依赖。此外，餐厅产生的有机垃圾可进行堆肥处理，为周边农田提供肥料，形成绿色生态循环，助力曼烈村生态环境的可持续发展。

**（二）勐腊县民族团结进步“十百千万”示范乡镇项目：**勐腊县民族团结进步“十百千万”示范乡镇项目具备明显的生态效益。在生态保护意识提升上，项目开展过程中，组织各类宣传教育活动，如民族文化与生态保护融合的讲座、展览等，向各族群众普及生态知识，增强大家的生态保护意识，促使民众自觉参与到生态保护行动中。

从生态资源合理利用来看，鼓励各民族依据本地生态特色，合理开发利用自然资源。在绿色产业发展方面，项目推动生态农业、生态旅游等绿色产业发展。各民族共同参与，打造绿色农产品品牌，开发生态旅游线路，减少传统产业对环境的破坏，形成经济发展与生态保护相互促进的良性循环，助力勐腊县生态环境的持续改善。

**（三）易武镇现代化边境幸福村巩固提升—道路硬化项目：**易武镇现代化边境幸福村巩固提升—道路硬化项目具有显著生态效益。在资源利用方面，硬化道路选用本地砂石、水泥等材料，减少长途运输能耗，且建设过程中对旧道路材料合理回收再利用，降低资源浪费。

从生态保护来看，道路改善后，能优化农产品运输路线，减少因交通不便导致的车辆绕行，降低尾气排放，减轻对周边山林、河流等生态环境的污染。同时，道路的便捷性使得森林防火、病虫害防治等工作开展更高效，有利于及时应对生态灾害，保护森林资源。

在可持续发展层面，良好的道路条件助力生态农业、生态旅游发展，减少对传统高污染产业依赖，引导经济向绿色低碳转型，促

进人与自然和谐共生，为易武镇的生态环境可持续发展奠定坚实基础。

**（四）民族手工业融合发展：**勐仑镇民族手工业融合发展，生态效益显著。在原材料选用上，民族手工业多采用当地天然材料，像哈尼族刺绣用的天然丝线等，这些材料可再生且获取过程对环境影响小，减少了对不可再生资源的依赖。

生产环节中，手工业制作以手工为主，相较于工业化大规模生产，能耗低、污染物排放少。而且，与旅游产业融合后，游客能现场体验制作过程，直观感受传统手工艺的魅力，进而提升对生态资源保护的重视。

从产业发展模式看，民族手工业融合发展带动了生态旅游、绿色文化创意产业兴起，推动当地经济向绿色、低碳方向转变。例如，游客在体验民族手工艺品制作时，会选择绿色出行，减少碳排放，促进生态环境与经济发展良性互动，实现可持续发展。

### 三、经济效益

**（一）勐满镇勐满村边境旅游村寨建设项目：**该项目建成后由村集体经营，通过项目的建设，预计新增就业岗位5个，项目涉及村集体经济年增长1万元以上。

勐满镇勐满村凭借独特的边境区位优势和民族文化特色，在边境旅游村寨建设项目推动下，有望实现显著收益增长。从游客数量来看，参考周边类似成功开发的边境旅游村寨，在项目建设完成并

运营的前两年，预计每年吸引游客数量可达0.2万人次，随着宣传推广与旅游体验的不断优化，第三至五年，游客数量将以每年10%的速度递增。在旅游收入方面，前期游客人均消费预计为100元，包含特色餐饮、手工艺品购买等。随着旅游配套设施的完善，如特色民宿的建成、民族文化体验活动的丰富，人均消费有望在三年内提升至200元，成为勐满镇经济发展的新引擎。

**（二）勐腊县民族团结进步“十百千万”示范乡镇项目：**项目建成后由易武村委会和十字街村小组共同运营管理，所得收益共同分配，预计每年可增加村集体经济5万元。

勐腊县民族团结进步“十百千万”示范乡镇项目，凭借完善的基础设施建设与特色产业培育，有望带来显著收益。在产业发展上，参考已完成的示范项目，如建成的民族特色餐厅、休闲步道等设施，预计可吸引周边游客前来消费，带动当地餐饮、住宿等行业的发展。以一个中等规模的示范乡镇为例，项目运营后，预计每年吸引游客数量可达0.5万人次，游客人均消费100元左右。随着品牌知名度提升和旅游体验优化，游客数量将以每年10%的速度递增，人均消费也有望提升至200元。

在产业带动方面，项目助力当地特色农产品、手工艺品的销售。通过打造民族文化品牌，提升产品附加值，预计每年可带动农产品销售额增长10万元以上，手工艺品销售额增长5万元以上。同时，项目还将创造大量就业岗位，预计可新增就业岗位30个，人均增收



3000元左右，带动相关产业增收20万元以上，推动示范乡镇经济快速发展，促进民族团结与乡村振兴。

**（三）易武镇现代化边境幸福村巩固提升—道路硬化项目:**该项目建成后由项目所在地村小组进行运营管理，生产运输条件改善经济效益成效明显。

易武镇道路硬化项目能带来显著经济效益。在产业发展上，易武镇特色农产品丰富，茶叶、水果等产量可观。但此前道路条件差，农产品运输损耗大、销售难。道路硬化后，能极大推动特色农业发展，降低运输损耗，使新鲜农产品快速进入市场，保障农民收益。

从物流成本来看，路况改善缩短运输时间，减少车辆损耗，降低物流成本。这不仅利于农产品输出，还能吸引更多外地商家前来采购，形成良性循环，提升农产品市场竞争力。

此外，道路硬化改善投资环境，进一步带动就业，增加税收，促进易武镇经济多元化发展，为现代化边境幸福村建设提供坚实经济基础。

**（四）民族手工业融合发展:**该项目建成后由大卡老寨村小组进行运营管理经济效益逐步增长效果显著，预计该项目建成后每年增加收入5万元。

勐仑镇民族手工业融合发展，经济效益显著。首先，从业者收入提升，融合电商与旅游后，手工艺品突破地域限制，市场需求大增。像傣族竹编、哈尼族刺绣等，通过线上平台与景区展销，销量大幅上涨，手工艺人收入随之提高。

其次，带动上下游产业。民族手工业的发展刺激原材料供应，如竹编所需竹子、刺绣所用丝线，促使本地种植与加工业发展。同时，包装、运输等配套产业也被带动，形成完整产业链，增加了各环节的经济收益。

再者，吸引投资与消费。独特的民族手工艺品吸引外地企业投资，推动产业升级。游客也因手工艺品慕名而来，在购买手工艺品的同时，还会带动餐饮、住宿等消费，拉动地方经济增长，为勐仑镇经济注入新活力。

预计在项目开展的前两年，通过引入现代化生产设备与工艺改良，可将民族手工艺品的生产效率提高30%，产品次品率降低20%，直接生产成本下降15%。随着品牌建设与市场拓展，预计在三年内，产品销售价格可因附加值提升而平均上涨25%，销售范围拓展至周边县市，销售额有望实现年均增长50%。同时，项目带动当地居民就业人数预计可达10人，人均年收入增加1500元左右，整体增收约3万元。在项目运营成熟后的五年内，预计可实现年总收益突10万元，成为勐仑镇少数民族地区重要的经济增长点。

# 第十章 组织保障及管理措施

## 一、组织保障

为确保建设工程质量，安全有效使用资金，保证项目建设的顺利实施，按时投入使用，发挥投资效益，应采取以下保障措施。

（一）成立项目领导小组，为保证项目的顺利实施，成立由勐腊县民族宗教事务局局长为组长，勐腊县民族宗教事务局、勐满镇人民政府等相关单位组成的项目实施领导小组，负责对整个项目的组织协调和监督检查，解决项目实施过程中存在的问题。

组 长：邓福林 勐腊县民宗局局长

副组长：陈 幸 勐腊县民宗局副局长

成 员：方伯仲 勐腊县民宗局民经股股长

田 鹏 勐满镇人民政府副镇长

蔡 源 易武镇人民政府副镇长

岩 坦 勐仑镇勐镇人民政府副镇长

领导小组下设办公室在勐腊县民族宗教事务局，陈幸兼任办公室主任，工作人员从相关单位抽调。负责处理2025年中央财政衔接推进乡村振兴补助资金项目的上报以及项目协调实施、执行检查和项目资金的筹集、下达、管理及检查等日常工作，解决好项目建设过程中出现的各种问题。

（二）规范项目建设程序。严格将项目建设的成效作为考核项目实施有关单位的重要指标，注重强化和规范工程项目的实施，项目建设过程中，要严格按照《中华人民共和国招标投标法》有关规定执行，基础设施项目，采取群众投工投劳和专业技术人员指导相结合的方式进行。项目建设中的大批量物资采购，严格按照规定实行公开招投标，招投标工作必须做到公开、公平、公正，杜绝“人情工程”及转包和违法分包现象。项目建设严格执行相关技术标准，实行工程质量终身负责制，确保工程实施质量，努力提升项目建设效益，使项目建设效果成为考核各部门干部工作好坏的重要内容。

## 二、管理措施

（一）项目资金管理，为充分发挥建设资金的最大效益，根据国家、省、州及县对项目资金管理有关规定，严格加强对2025年中央财政衔接推进乡村振兴补助资金管理工作。同时，严格按照《中央财政衔接推进乡村振兴补助资金管理办法》及《勐腊县扶贫资金报账制管理办法》等相关规定严格管理和使用资金，保证资金安全运行，有效地发挥国家专项投资效益。

一是建立健全资金管理制度，加强建设资金的跟踪监督检查，切实做到专款专用，接受上级或同级财政、审计等部门的监督和审查，确保工程建设资金足额到位、安全运行，使其发挥最佳的投资效益。

二是严格执行资金管理制度，专款专用，严禁挤占、挪用、滞留专项资金。健全票据审核和资金拨付管理制度，杜绝弄虚作假等各种违规违纪现象的发生。

三是加强资金监督检查，采取定期或不定期对工程建设资金落实和管理使用情况进行检查，积极配合财政和审计部门对资金管理和使用情况进行检查和审查，如在检查中发现违规违纪问题，责成有关部门进行立案查处，并按有关规定严肃处理。

（二）项目建设管理。为保证项目工程质量，从项目的规划开始就必须进行项目管理，各单项工程的设计，由相关行业有资质的勘察设计公司编制设计报告，做到建设条件有保障，建设方案科学合理，投资预算规范、准确。

为保证工程质量，在开工前应按照“公平、公正、公开”的原则，认真做好施工合同的签订，严格按照合同的各项技术指标进行施工，项目所需的材料及设备必须有产品合格证明，施工过程中严格按照国家对建设工程的有关规定施工。

工程建设过程中应分阶段定期检查、总结，发现问题及时整改，并将定期检查的结果上报主管部门，县人民政府将组织县民宗、发改、财政、农业农村、审计等部门组成督查组对项目建设情况进行定期或不定期的督查。

（三）项目后续管理。实施推进乡村振兴补助资金建设项目，改善沿边群众生产生活条件项目是促进边疆少数民族地区发展、全面建设小康社会的好形式，是顺民心、合民意的德政工程，体现党

和国家对边境地区的重视与关怀。为使本工程改善沿边群众生产生活条件项目增强自我发展能力，增强发展后劲，加快脱贫攻坚与乡村振兴衔接，要结合当地实际，切实发挥当地党委、政府的作用，加强指导，制定和完善项目后续管理办法，项目验收后，及时的把项目移交给乡镇管理，乡镇要对项目建设进行维护管理，确保本工程建设项目长期发挥效益。

（四）项目档案管理。项目建设单位要按照档案管理的有关规定，从项目调查研究（包括建设前的照片）、项目计划、项目报批、实施方案、招投标、实施阶段（整改要求、报表、项目变更等）、财务决算、审计决算等过程，收集整理好各阶段的各种技术资料，技术资料要求整理齐全、准确、规范后及时归档，确保能真实完整地反映整个建设情况，以备查阅和存档。

（五）政策保障措施。加强政策引导机制，以《云南省民族村寨旅游提升工程三年行动计划（2023—2025 年）》《云南省民族村寨旅游提升工程三年行动计划（2023—2025年）》《云南省建设现代化边境小康村（社区）规划（2021—2025年）》《推动各民族共同迈向现代化实施“幸福花开”工程三年行动计划(2023—2025年)》等为政策指导，认真贯彻落实习近平总书记关于强边固防的重要论述、 习近平总书记考察云南重要讲话精神及党的各项方针政策，实施新乡村振兴工程、为勐腊“三区”建设助力，用好用活用足中央和省已经出台的各项政策，全力抓紧抓好勐腊县现代化边境幸福村、民族团结进步示范村建设工作，积极争取国家和省的

支持，充分调动广大干部群众的积极性、创造性与参与性，投入到乡村振兴建设中，实现增强自我发展的能力。

（六）加大宣传发动工作，广泛动员群众参与项目建设。不断加大推进乡村振兴的宣传力度，营造良好的舆论氛围。一是利用广播、电视、网络等新闻媒体进行宣传；二是利用大小会议、召开群众会议等进行宣传；三是利用标语、口号、简报等进行宣传。通过宣传报道，争取各方面的理解和支持，调动广大干部群众的积极性，为全面实施乡村振兴营造良好的舆论氛围，形成各级各部门齐抓共管，社会各界及广大干部群众支持参与的良好氛围，激发广大群众“建设家乡、发展家乡、富裕家乡”的热情，确保项目建设顺利进行。

### 三、运营模式选择

工程建设完成后，由勐腊县民族宗教事务局组织相关行业部门进行县级验收，验收合格后交付易武镇人民政府、勐满镇人民政府、勐仑镇人民政府运营管理。按照“谁受益、谁负责、谁管理”的原则，建立健全工程管理使用长效管理机制。本项目建成后由易武镇人民政府、勐满镇人民政府、勐仑镇人民政府自行运营，不涉及第三方运营管理。故本案不做描述。

### 四、安全保障方案

承建单位应严格按照国家对工程项目建设管理的有关规定和程序，开展施工建设。项目应从建筑材料、设备安装以及施工质量等

方面加强质量控制，坚持质量高标准，质量控制规范化，建立和健全质量保证体系，使质量管理工作制度化。要实行工程监理制。项目建设过程中，选择有资格的监理单位，对项目建设进行监理，抓好工程进度，提高工程质量，降低成本，严把工程质量关。



# 第十一章 绩效目标

## 勐腊县民族团结进步“十百千万”示范乡镇项目绩效目标表

(2025年度)

项目名称			勐腊县民族团结进步“十百千万”示范乡镇项目		项目负责人及联系电话		陈幸 13330486167	
主管部门			勐腊县民族宗教事务局					
资金情况 (万元)			年度资金总额:					
			其中: 财政拨款			480		
			其他资金			0		
总体目标	年度目标							
	依托易武镇茶马古道文化和十字街传统村落，围绕茶马古道起始点和茶博物馆等茶文旅资源，不断提升茶文旅融合发展基础配套设施，不断增进旅游促三交同时增加集体经济收入和拓宽群众增收渠道。新建普洱茶制茶体验、售卖室及附属设施，由易武村委会和十字街村小组共同运营管理，所得收益共同分配，预计每年可增加村集体经济5万元；同时完善易武镇茶叶生产所需基础建设，新建部分生产道路。不断提升村民生活幸福感，不断增进群众五个认同，打造易武民族团结示范镇，受益人数共297户1035人。							
绩效指标							指标内容	
一级指标	二级指标	三级指标	指标性质	指标值	度量单位			
产出指标	数量指标	勐腊县民族团结进步“十百千万”示范乡镇项目	=	1.00	项		反映项目工程总量情况。	
	质量指标	竣工验收合格率	=	100	%		反映项目验收质量合格情况。	

	时效指标	计划完工率	=	100	%	反映项目在规定时间内完工情况。
		项目开工率	=	100	%	反映项目在规定时间内开工情况。
	成本指标	经济成本指标	≤	480	万元	反映项目安排资金使用情况。
效益指标	经济效益	扶持壮大村集体经济	≥	5	万元	反映项目带动经济效益情况。
	社会效益	受益人口数	≥	1035	人	反映设施建成后的受益群众的情况
		受益村小组户数	≥	297	户	反映项目实施受益户数情况。
	生态效益	提升人居环境	=	1.00	持续改善	反映项目改善生态效益情况。
	可持续影响	工程使用年限	=	15	年	反映项目实施可带来影响程度。
满意度指标	满意度指标	受益对象满意度	≥	90	%	反映受益对象满意度情况。

## 勐满镇勐满村边境旅游村寨建设项目绩效目标表

(2025年度)

项目名称	勐满镇勐满村边境旅游村寨建设项目	项目负责人及联系电话	陈幸 13330486167
主管部门	勐腊县民族宗教事务局		
资金情况 (万元)	年度资金总额:		
	其中: 财政拨款	130	
	其他资金	0	

总体目标	年度目标					
	依托勐满口岸、工业园区建设，结合现代化边境幸福村建设“美”的亮点基础上，营造留得住的乡愁，记得住的美味，靠得住的口碑等多元素特色饮食氛围，探索庭院经济、楼底经济，打造一村一品，一村一特色新业态，擦亮勐满镇中老边境民族特色饮食文化圈“产业名片”，不断巩固提升幸福村成果。该项目建成后由村集体经营，通过项目的建设，预计新增就业岗位5个，项目涉及村集体经济年增长1万元以上。					
绩效指标						指标内容
一级指标	二级指标	三级指标	指标性质	指标值	度量单位	
产出指标	数量指标	打造曼烈傣族特色餐厅	=	1.00	项	反映项目工程总量情况。
		进行村内环境整治	=	1.00	项	反映项目工程总量情况。
		改造游客接待中心	=	1.00	项	反映项目工程总量情况。
	质量指标	完工项目验收合格率	=	100	%	反映项目验收质量合格情况。
	时效指标	项目开工率	=	100	%	反映项目在规定时间内开工情况。
		项目完工率	=	100	%	反映项目在规定时间内完工情况。
		资金拨付及时率	=	100	%	反映项目建设资金支付及时情况。
	成本指标	经济成本指标	≤	130	万元	反映项目安排资金使用情况。
效益指标	经济效益	带动增加村集体经济、脱贫人口和监测对象年收入	≥	1	%	反映项目带动经济效益情况。
	社会效益	受益人口	≥	450	人	反映项目带动社会效益情况。

	可持续影响	使用年限	≥	15	年	反映项目实施可带来影响程度。
满意度指标	满意度指标	受益对象满意度	≥	90	%	反映受益对象满意度情况。

# 民族手工业融合发展绩效目标表

(2025年度)

项目名称			民族手工业融合发展项目		项目负责人及联系电话	陈幸 13330486167
主管部门			勐腊县民族宗教事务局			
资金情况 (万元)			年度资金总额:			
			其中: 财政拨款		20	
			其他资金		0	
总体目标	年度目标					
	1. 投入资金16万元, 新建设哈尼服饰、手工艺品展示中心40平方米。 2. 投入资金4万元, 采购制衣设备10套。					
绩效指标						指标内容
一级指标	二级指标	三级指标	指标性质	指标值	度量单位	
产出指标	数量指标	新建展示厅	=	1.00	个(项)	反映项目工程总量情况。
		展示柜台	=	4	组	反映项目工程总量情况。
		资金支出率	=	100	%	反映项目工程总量情况。

	质量指标	完工项目验收合格率	=	100	%	反映项目验收合格率。
	时效指标	项目完工率	=	100	%	反映项目在规定时间内完工情况。
		项目开工率	=	100	%	反映项目在规定时间内开工情况。
	成本指标	经济成本指标	≤	20	万元	反映项目安排资金使用情况。
效益指标	经济效益	持续增收效果	≥	1.00	%	反映项目带动经济效益情况。
	社会效益	受益人口数	≥	462	人	反映设施建成后的受益群众的情况
		受益村小组户数	≥	97	%	反映项目实施受益户数情况。
	生态效益	提升人居环境	=	1.00	持续改善	反映项目改善生态效益情况。
	可持续影响	项目影响期限	>	10	年	反映项目实施可带来影响程度。
满意度指标	满意度指标	受益对象满意度	≥	90	%	反映受益对象满意度情况。

# 易武镇现代化边境幸福村巩固提升一道路硬化项目绩效目标表

(2025年度)

项目名称	易武镇现代化边境幸福村巩固提升一道路硬化项目	项目负责人及联系电话	陈幸 13330486167
主管部门	勐腊县民族宗教事务局		
资金情况(万元)	年度资金总额:		

		其中：财政拨款				300
		其他资金				0
总体目标	年度目标					
	1. 新建麻黑莲花塘村小组村内道路硬化，长1200m，均宽3.5m，需铺设垫层。 2. 新建曼腊岔河村小组村内道路硬化，长300m，均宽3m，不带垫层。 3. 新建保德黄老叭、杨家寨村小组村内道路硬化，长1200m，均宽3.5m，需铺设垫层。 4. 新建曼乃新寨村小组村内道路硬化，长1200m，宽3m，需铺设垫层。					
绩效指标						指标内容
一级指标	二级指标	三级指标	指标性质	指标值	度量单位	
产出指标	数量指标	道路硬化面积	≥	12900	平方米	反映项目工程总量情况。
		完工项目验收合格率	=	100	%	反映项目验收合格率。
	时效指标	项目完工率	=	100	%	反映项目在规定时间内完工情况。
		项目开工率	=	100	%	反映项目在规定时间内开工情况。
	成本指标	经济成本指标	≤	300	万元	反映项目安排资金使用情况。
效益指标	经济效益	持续增收效果	≥	1.00	%	反映项目带动经济效益情况。
	社会效益	受益人口数	≥	600	人	反映设施建成后的受益群众的情况
		受益户数	≥	200	户	反映项目实施受益户数情况。

	生态效益	提升人居环境	=	1.00	持续改善	反映项目改善生态效益情况。
	可持续影响	项目影响期限	>	15	年	反映项目实施可带来影响程度。
满意度指标	满意度指标	受益对象满意度	≥	90	%	反映受益对象满意度情况。

## 第十二章 联农带农机制

### 一、勐满镇勐满村边境旅游村寨建设项目：

#### （一）食材供应合作

本地食材直采：民族特色餐厅与勐满村村民签订长期食材供应协议，优先采购村民自家种植的特色蔬菜、水果以及养殖的家畜家禽。例如，餐厅所需的具有当地民族特色的香料植物，如香茅草、大芫荽等，全部从村民处采购，确保食材的新鲜度和独特风味，同时保证村民农产品的稳定销售渠道，预计每年可帮助村民增加农产品销售收入5-10万元。

特色食材培育：餐厅联合农业专家，根据市场需求和餐厅菜品特色，指导村民培育特色食材品种。提供种子、种苗以及种植养殖技术培训，帮助村民优化种植养殖方式，提高产量和质量。待食材成熟后，餐厅以合理价格进行收购，带动村民增收致富。

#### （二）就业帮扶举措

岗位优先录用：在餐厅筹备和运营阶段，优先招聘勐满村村民。筹备期提供如餐厅装修、设备搬运等短期岗位，预计可吸纳10-20名村民参与，日薪200-300元。运营后，提供厨师、服务员、收银员、洗碗工等长期岗位，优先录用本村村民，预计可提供5个岗位，月工资2500-4500元不等，根据岗位技能要求和工作强度确定薪酬。



岗位技能提升：定期组织员工技能培训，针对不同岗位开展专业技能提升课程。例如，为厨师提供民族特色菜品研发与烹饪技巧培训，邀请知名厨师授课；为服务员提供服务礼仪、沟通技巧和餐饮知识培训，提升服务质量。通过培训，提高村民的就业能力和职业素养，为其长期稳定就业提供保障。

### （三）技能培训支持

烹饪技能培训：联合专业烹饪学校或邀请资深厨师，为有意愿从事餐饮行业的村民开展烹饪技能培训。培训课程包括民族特色菜品制作、食材处理、调味技巧等，培训时长为1-2个月。培训结束后，组织考核，考核合格者可获得餐厅实习机会，表现优秀者可直接留用，帮助村民掌握一门实用技能，拓宽就业渠道。

服务技能培训：为村民开展餐厅服务技能培训，内容涵盖服务流程、顾客接待、投诉处理等方面。通过理论讲解、模拟演练等方式，让村民熟悉餐厅服务工作，提高服务水平。培训合格者优先推荐至餐厅及周边旅游餐饮企业就业，增加村民的就业选择。

### （四）利益共享模式

村民入股分红：鼓励村民以资金、劳动力或土地等形式入股民族特色餐厅。例如，村民以闲置房屋入股，参与餐厅的经营分红；或者以资金入股，按照股份比例分享餐厅的经营利润。预计每年每股分红可达1000-4000元，让村民成为餐厅的股东，共享餐厅发展成果。

## 二、勐腊县民族团结进步“十百千万”示范乡镇项目：

### （一）多元就业促进

基建岗位吸纳：在示范乡镇项目建设初期，如道路修建、文等基础设施工程，优先雇佣本地村民，预计可提供20-50个短期施工岗位，施工周期3-6个月，日薪根据工种在180-350元。

文旅岗位开发：项目运营后，围绕民俗文化旅游、特色农产品展销等产业，开发导游、讲解员、销售员等长期岗位。预计可提供5-10个岗位，月工资2500-4500元，依据岗位技能要求和工作绩效确定薪酬。同时，针对旅游旺季游客激增的情况，设置如临时摊位管理员、景区引导员等季节性岗位，每个岗位工作周期3-5个月，月收入可达2500-4500元。

### （二）产业深度融合

农产品产销对接：搭建农产品直供平台，组织示范乡镇内的超市、餐厅、游客服务中心与农户签订农产品收购协议。优先采购本地特色农产品，如热带水果、民族特色手工食品等，确保农户农产品稳定销售。预计每年可帮助农户增加农产品销售收入30-50万元。

民族手工业合作：挖掘和培育本地民族手工业，鼓励村民参与民族手工艺品制作，如傣族织锦、哈尼族竹编等。项目团队提供设计指导、原材料采购支持，并负责产品销售渠道拓展，与旅游景区、电商平台合作，将手工艺品推向市场。预计每年可带动民族手工业

产值增长10-15万元，帮助从事手工业的村民年人均增收2500-4500元。

### （三）系统技能培训

职业技能提升：联合专业培训机构，为村民开展旅游服务、农产品加工、电商运营等职业技能培训。培训课程为期1-3个月，包括理论学习和实践操作。例如，旅游服务培训涵盖导游讲解技巧、服务礼仪规范；农产品加工培训涉及食品保鲜、包装设计等内容；电商运营培训包含店铺搭建、网络营销等知识。培训结束后，组织技能考核，考核合格者颁发结业证书，并推荐至相关企业就业。

创业能力培养：针对有创业意愿的村民，开展创业培训课程，内容包括项目策划、市场分析、财务管理、法律法规等。邀请创业导师、成功企业家进行案例分享和现场指导，帮助村民制定创业计划。同时，提供创业孵化服务，如免费提供办公场地、创业资金对接等，助力村民创业成功。

### （四）长效利益共享

项目入股分红：鼓励村民以土地、劳动力、资金等形式入股示范乡镇建设项目。例如，村民以土地入股旅游开发项目，参与项目利润分红；或者以资金入股农产品加工企业，按股比分享企业经营收益。预计每年每股分红可达2500-4000元，让村民切实享受项目发展红利。

## 三、易武镇现代化边境幸福村巩固提升—道路硬化项目：

## （一）建设阶段就业吸纳

施工岗位提供：在道路硬化项目施工初期，优先招聘易武镇当地村民参与基础建设工作。提供诸如土方挖掘、材料搬运、辅助施工等基础岗位，预计可吸纳20-30名村民，施工周期大概为3-6个月，日薪根据岗位技术要求和工作强度，设定在150-250元之间。施工方会定期组织安全培训和技能指导，确保村民在安全施工的同时，能够掌握一定的道路施工技能。

技术岗位培养：针对有学习能力和一定文化基础的村民，施工单位提供测量、小型机械操作等技术岗位的培训与实习机会。通过现场指导和理论学习相结合的方式，让村民逐步掌握技术要领，预计培养10-20名技术工人，培训合格后，这些村民的日薪可提升至250-350元，为他们后续参与其他工程建设积累经验和技能。

## （二）产业关联合作

本地材料采购：项目建设过程中，所需的砂石、水泥等建筑材料，在同等质量和价格条件下，优先从易武镇当地供应商或农户处采购。鼓励农户参与砂石料的开采和运输，与本地砂石厂签订长期合作协议，保障材料供应的同时，增加当地产业收入，预计可为当地相关产业带来10-15万元的增收。

运输服务合作：发动易武镇拥有运输车辆的村民参与项目材料运输工作，与村民签订运输合同，明确运输价格和服务标准。通过这种方式，为村民提供稳定的运输业务，预计参与运输的村民每月可增收3000-4500元，促进当地运输业的发展。

### （三）技能培训与提升

道路施工技能培训：在项目建设期间，联合专业的建筑培训机构，为参与施工的村民开展道路施工技能培训课程。内容包括道路测量、路基处理、路面铺设等专业知识和技能，培训时长为1-2个月。培训结束后，组织考核，考核合格者颁发结业证书，为村民今后从事道路建设相关工作提供技能保障。

安全与管理培训：为保障施工安全和工程质量，定期为村民开展施工安全培训和工程管理知识培训。安全培训涵盖施工过程中的安全防护、应急处理等内容；工程管理培训包括施工进度把控、质量监督等方面，提高村民的安全意识和施工管理能力，确保项目顺利推进。

### （四）长期发展与利益共享

就业机会拓展：道路硬化项目完成后，随着交通条件的改善，吸引更多企业和项目入驻易武镇。当地政府积极与企业沟通协调，为村民争取更多就业机会，如农产品加工企业、旅游服务企业等，预计可新增就业岗位20-300个，月工资2500-4500元。

## 四、民族手工业融合发展：

### （一）就业带动

工坊岗位设置：在民族手工业工坊建设与运营阶段，为勐仑镇村民量身打造多样化岗位。工坊建设时，提供建筑施工、设备安装等短期岗位，预计吸纳10-20名村民参与，施工周期约3-5个月，

日薪150-250元。工坊运营后，设置手工艺品制作、产品包装、质量检测等长期岗位，优先录用本村村民，预计提供5-10个岗位，月工资3000-4500元，依据岗位技能要求和工作熟练度确定薪酬。

居家灵活就业：考虑到部分村民因照顾家庭等原因无法外出工作，项目推出居家就业模式。将一些手工艺品制作环节，如刺绣、编织等简单工序，分发到村民家中，村民可利用闲暇时间在家完成制作，按件计费。预计每位参与居家就业的村民每月可增收1500-3000元，实现家庭与工作两不误。

## （二）产业协同

原材料供应合作：建立民族手工业原材料直供体系，与当地农户签订合作协议，采购竹、藤、棉线、丝线等原材料。例如，工坊所需的竹子全部从本地竹林农户处采购，不仅保障原材料的新鲜度和质量，还为农户开辟新的收入来源，预计每年可帮助农户增加原材料销售收入2万元左右。

文旅产业联动：将民族手工业与当地旅游产业深度融合，鼓励村民在旅游景区、游客服务中心开设手工艺品展销点。同时，组织村民参与旅游文化活动，进行手工艺品制作展示和销售，吸引游客购买。预计每年可带动手工艺品销售额增长3-5万元，促进文旅产业协同发展。

## （三）技能培训

基础技能培训：联合专业手工艺培训机构，为村民开展为期1-3个月的基础技能培训课程，涵盖傣族剪纸、哈尼族服饰制作等民

族手工艺制作技巧。培训采用理论讲解与实践操作相结合的方式，每位学员配备专业导师指导，确保村民熟练掌握基础手工艺技能，培训合格者可进入工坊实习就业。

进阶技能提升：针对有一定手工艺基础的村民，开展进阶技能培训，包括创意设计、品牌营销等内容。邀请行业专家、设计师授课，提升村民的手工艺创新能力和市场开拓能力。培训结束后，组织学员参加各类手工艺品展览和比赛，提高村民的知名度和作品影响力。

#### （四）利益共享

入股分红模式：鼓励村民以土地、劳动力、资金等形式入股民族手工业融合发展项目。例如，村民以土地入股工坊建设，参与项目利润分红；或者以资金入股手工艺品销售公司，按股比分享企业经营收益。预计每年每股分红可达2000-3500元，让村民成为项目发展的参与者和受益者。

## 第十三章 项目后续经营及管理措施

### 一、勐满镇勐满村边境旅游村寨建设项目：

#### （一）经营策略

特色定位强化：深入挖掘曼烈村的傣族文化，将傣族建筑风格、服饰元素、传统习俗融入餐厅装修和服务流程中。例如，餐厅内部采用傣式竹楼的建筑风格，服务员身着傣族传统服饰，为顾客提供沉浸式的民族文化体验。

多元化经营模式：除了提供餐饮服务，还可以开展傣族饮食文化体验活动，如邀请顾客参与傣族美食制作，了解傣族饮食背后的文化内涵。同时，结合当地旅游资源，推出与周边景点的联合套票，吸引更多游客。

线上线下融合：搭建线上点餐等，拓宽销售渠道。利用社交媒体平台进行菜品展示、文化宣传和互动营销，定期发布餐厅的特色菜品、民族活动内容，吸引潜在顾客。

#### （二）管理措施

成本控制管理：建立严格的成本核算制度，对食材采购、人力成本、水电费用等进行精细化管理。与本地农户建立长期合作关系，降低食材采购成本；合理安排员工工作岗位和工作时间，提高人力效率，降低人力成本。



食品安全管理：严格遵守食品安全法律法规，建立完善的食品安全管理制度。从食材采购源头把控，确保食材的新鲜和安全；加强厨房卫生管理，定期对厨房设备进行清洁和消毒；对员工进行食品安全培训，提高员工的食品安全意识。应急管理机制：制定应对突发公共卫生事件、自然灾害等紧急情况的应急预案。储备必要的应急物资，如口罩、消毒用品、应急照明设备等；定期组织员工进行应急演练，提高员工的应急处理能力。

### （三）后续管护

该项目完成验收后移交给项目所在地村小组，由项目所在地村小组进行后续运营。

## 二、勐腊县民族团结进步“十百千万”示范乡镇项目：

### （一）完善制度建设

成立管理委员会，由政府、民族代表及专家共同制定长效章程，明确各方权责，规范基础设施维护、公共服务等事务，同时构建监督考核体系，定期评估工作，对优秀者奖励，不达标者督促整改。

### （二）深化人员管理

按季度开展民族政策、旅游服务等培训，提升人员素养。设立激励基金，奖励有突出贡献者，提供职业发展机会，吸引人才，保障项目推进。

### （三）助力产业发展

加大民族手工艺品、特色农产品研发投入，引入现代设计与技术，提升产品竞争力。组织企业参加展销会，与电商、旅行社合作，拓宽销售与客源市场。

#### （四）重视文化传承

定期举办民族文化节、技艺大赛，设立传承奖励基金，鼓励各民族传承文化。制定民族文化遗产、传统建筑保护与修缮计划，守护民族文化根脉。

#### （五）后续管护

该项目完成验收后移交给项目所在地村小组，由项目所在地村小组进行后续运营。

### 三、易武镇现代化边境幸福村巩固提升—道路硬化项目：

#### （一）建立长效管护制度

成立由镇政府、村委会和村民代表组成的道路管护小组，制定详细的管护章程，明确管护责任与义务，规定日常巡查、定期维护的时间和标准，确保道路管护工作常态化、规范化。

#### （二）培养专业管护队伍

定期组织管护人员参加道路养护培训，学习路面修复、排水系统清理等专业知识与技能，提升管护能力。同时，鼓励村民参与，给予适当补贴，激发村民自主管护道路的积极性。

#### （三）强化监督检查机制

镇政府相关部门定期对道路管护情况进行检查评估，设立举报渠道，鼓励村民对管护不到位的情况进行监督举报。对管护工作出色的小组和个人给予表彰奖励，对未履行管护职责的进行督促整改，保障道路长期处于良好使用状态。

#### （五）后续管护

该项目完成验收后移交给项目所在地村小组，由项目所在地村小组进行后续运营。

### 四、民族手工业融合发展：

#### （一）拓展市场渠道

搭建线上线下销售平台，利用电商直播、社交媒体推广等方式，扩大手工艺品市场覆盖面。同时，与旅游景区、酒店合作，设立展销点，吸引游客购买。定期参加国内外手工艺品展会，提升品牌知名度，开拓国际市场。

#### （二）强化人才培养

定期邀请手工艺大师、设计专家开展培训，提升从业者技艺和创新能力。鼓励本地院校开设相关专业，培养后备人才。设立人才奖励基金，对优秀手工艺人和创新作品给予奖励，留住人才。

#### （三）规范产业发展

成立民族手工业行业协会，制定行业标准，规范生产、销售环节，避免恶性竞争。加强知识产权保护，打击侵权行为，维护从业

者权益。政府加大政策扶持，提供场地、资金等支持，促进产业规模化发展。

#### （四）促进产业融合

持续推动民族手工业与旅游、文化创意产业深度融合，开发体验式旅游项目，如手工艺品制作课程，丰富产业业态，提升产业附加值。

#### （五）后续管护

该项目完成验收后移交给项目所在地村小组，由项目所在地村小组进行后续运营。

附件：

工程建设项目投资估算表（勐腊县民族团结进步“十百千万”示范乡镇项目）

序号	工程和费用名称	估算价值 (万元)				技术经济指标			占投资比例（%）	备注
		建筑工程	设备及安装费	其他费用	合计	单位	数量	单位造价（元）		
一、	建安工程费	475.20	0.00		475.20				99.00%	
1	新建文创中心销售点	63.43	0.00		63.43	平方米	160	3964.50		采用钢结构建筑,地面需抬高约0.75米
2	新建三宝集市	31.64	0.00		31.64	项	1			
2.1	场地改造	5.04	0.00		5.04	平方米	560	90.00		场地平整及铺设配碎石
2.2	三宝集售区	21.60	0.00		21.60	平方米	120	1800.00		
2.3	其他附属设施	5.00	0.00		5.00	项	1	50000.00		

3	新建茶咖屋	18.00	0.00		18.00	平方米	60	3000.00		茶咖屋占地为60平方米，采用钢结构建筑，不包含附属设备
4	新建茶咖休闲吧	36.19	0.00		36.19	平方米	91.2	3967.80		休闲吧长12米宽7.6米，包含室外钢结构双跑楼梯、外挑玻璃休闲平台约20平方米
5	新建挡土墙	14.94	0.00		14.94	立方米	219.72	680.00		1#毛石挡土墙出土均高2.5米长12米，2#毛石挡土墙出土均高4米，长20米
6	新建排水沟盖板	10.44	0.00		10.44	米	87	1200.00		排水沟盖板需搭设长77米均宽1.7米厚度暂定0.15米，盖板面需文化石贴面
7	新建茶山步道	60.00	0.00		60.00	米	1500	400.00		青石板步道，长1500米均宽1.5米
8	垂钓及烧烤露营地	40.00	0.00		40.00	项	1	400000.00		总占地约1020平方米，垂钓鱼塘改造面积约360平方米其余为场地改造
9	铺设涵管	0.66	0.00		0.66	米	20	330.00		混凝土涵管为DN800，长20米
10	桥头村小组村内道路硬化	40.25	0.00		40.25	平方米	1750	230.00		长500米，均宽3.5米，需铺设垫层
11	老街村小组村内道路硬化	24.15	0.00		24.15	平方米	1050	230.00		长300m，均宽3.5m，需铺设垫层。
12	茶马古道十字街环线	80.50	0.00		80.50	平方米	3500	230.00		建设道路硬化长1000m，均宽3.5米

13	污水处理设施	55.00	0.00		55.00	项	1	550000.00		建设污水管直径400mm长500米，污水处理池面积为488平方米，包含7座检查井（76户244人）
二、	建筑工程其他费用			4.80	4.80				1.00%	
1	其他费用（包含设计监理审计等）			4.80	4.80					
三、	建设投资	475.20	0.00	4.80	480.00				100.00%	一+二

工程建设投资估算表（易武镇现代化边境幸福村巩固提升一道路硬化项目）

序号	工程和费用名称	估算价值（万元）				技术经济指标			占投资比例（%）	备注
		建筑工程	设备及安装费	其他费用	合计	单位	数量	单位造价（元）		
一、	建安工程费	297.00	0.00		297.00				99.00%	
1	麻黑村委会莲花塘村小组	97.36	0.00		97.36	项	1			
1.1	村内道路硬化	97.36	0.00		97.36	平方米	4200	231.80		村内道路硬化长1200米均宽3.5米，混凝土强度为C25
2	曼乃村委会新寨村小组	83.45	0.00		83.45	项	1			
2.1	村内道路硬化	83.45	0.00		83.45	平方米	3600	231.80		村内道路硬化长1200米均宽3米，混凝土强度为C25
3	曼腊村委会岔河村小组	18.84	0.00		18.84	项	1			
3.1	道路硬化	18.84	0.00		18.84	平方米	900	209.30		道路硬化长300米均宽3米，混凝土强度为C25，无需垫层



4	保德村委会黄老叭、杨家寨村小组	97.36	0.00		97.36	项	1			
4.1	道路硬化	97.36	0.00		97.36	平方米	4200	231.80		村内道路硬化长1200米均宽3.5米，混凝土强度为C25
二、	建筑工程其他费用			3.00	3.00				1.00%	
1	其他费用（包含设计监理审计等）			3.00	3.00					
三、	建设投资	297.00	0.00	3.00	300.00				100.00%	一+二

工程建设投资估算表（勐满镇勐满村边境旅游村寨建设项目）

序号	工程和费用名称	估算价值（万元）				技术经济指标			占投资比例（%）	备注
		建筑工程	设备及安装费	其他费用	合计	单位	数量	单位造价（元）		
一、	建安工程费	128.70	0.00		128.70				99.00%	
1	民族特色餐厅	98.70	0.00		98.70	平方米	324.8	3038.90		一层建筑面积为167.8平方米，二层建筑面积为157平方米，包含配套设备。
2	村内环境整治	20.00	0.00		20.00	项	1	200000.00		
3	改造游客接待中心	10.00	0.00		10.00	项	1	100000.00		
二、	建筑工程其他费用			1.30	1.30				1.00%	
1	其他费用（包含设计监理审计等）			1.30	1.30					
三、	建设投资	128.70	0.00	1.30	130.00				100.00%	一+二

工程建设项目投资估算表（民族手工业融合发展）

序号	工程和费用名称	估算价值（万元）				技术经济指标			占投资比例（%）	备注
		建筑工程	设备及安装费	其他费用	合计	单位	数量	单位造价（元）		
一、	建安工程费	15.30	4.50		19.80				99.01%	
1	新建民族特色展示厅	15.30	0.00		15.30	平方米	40	3825.00		移除原有设施，并新建展示厅40平方米
2	设备采购	0.00	4.50		4.50	项	1	45000.00		采购内容包含缝纫机等
二、	建筑工程其他费用			0.20	0.20				0.99%	
1	其他费用（包含设计 监理审计等）			0.20	0.20					
三、	建设投资	15.30	4.50	0.20	20.00				100.00%	一+二



建设单位：

勐腊县民族宗教事务局

项目名称：

勐腊县2025年中央财政衔接  
推进乡村振兴补助资金  
（少数民族发展任务）项目

子项名称：

勐满镇勐满村边境旅游村寨建设项目

图 名：

项目编号	
阶 段	方案设计
专 业	建筑
图 号	A2
第 张	2
共 张	2
日 期	2025. 2
项目总负责	
专业负责	
审 核	
技术总负责	
审 定	
校 对	
设 计	
制 图	



注：  
本次为方案设计，具体详见施工图

建筑						暖通
结构						电气
水电						给排水
暖通						电气

路基压实按《城市道路设计规范》相应标准进行,采用重型击实标准,压实度不低于下表列数值:

项 目	路面底面以下深度 (cm)	填 料			压实度 (重型) (%)		
		填料最大 粒径 (cm)	填料最小强度 (CBR) (%)		主干路	次干路	支 路
			主干路	次干路			
填 方	0~30cm	10	8	6	≥95%	≥93%	≥90%
	30~80cm	10	5	4	≥95%	≥93%	≥90%
	>80~150cm	15	4	3	≥93%	≥90%	≥87%
	>150cm	15	3	2	≥90%	≥90%	≥87%
挖 方	0~30cm	10	8	6	≥95%	≥93%	≥90%

注:填方高度小于80cm及不填不挖地段,原地面以下0~30cm范围内土的压实度不应低于表列挖方要求。

2、路基填料要求：  
车道采用弱风风料为路基填料，最小弱风风料层厚度0.5M，人行道路基为0—10cm采用弱风风料填料，10cm以下采用普通土为填筑材料，为了使填料能达到规定要求、应严格控制最大粒径。底部宽以70—80cm范围内， $D_{max}=12cm$ ，80cm以下， $D_{max}=20cm$ 。如过筛土，根据实际情况另加宽措施。

(1)、如有桥,桥头路基采用弱风化石料超载预压处理,预压高度为路基设计顶面起1.5米,预压路段从桥起2倍搭板长(16米),预压期为3个月。

(2)、道路位于居民点处,必须清除建筑垃圾;位于农田处,必须挖除耕植土30cm,用弱风化石料回填;

(3)、路基边坡及防护:

①、填方路段路堤边坡按1:1.5自然放坡,挖方路段路堤边坡按1:1自然放坡;

②、路堤穿水塘、河浜段,坡脚伸入水塘、河浜时,常水位+0.5m以下到基底边坡1:1.75,临水面用厚度不小于0.6m的浆砌片石封面;常水位+0.5m以上到路基设计标高边坡1:1.5;

(4)、道路经过水塘处理原则:

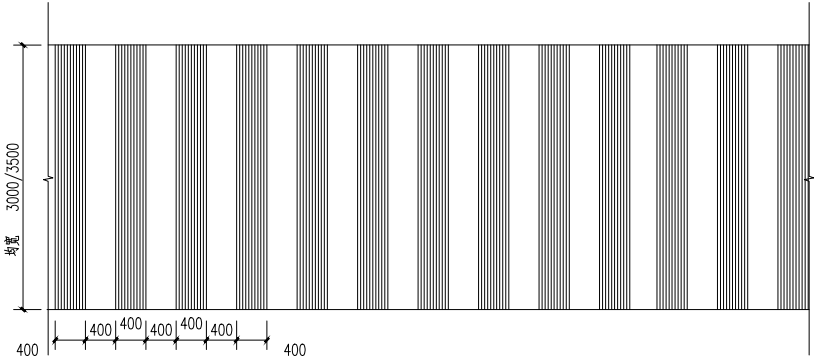
道路经过沟、塘、断头河部分,当淤泥层厚度小于2米时,清淤再填筑路基,压实厚度每层小于30cm;淤泥层厚度大于2米时,先清淤(1.5米以上),用直径大于30cm块石挤淤,再填筑路基,并进行超载预压(高1米,预压期1个月以上);对一些近期还需保留的河道、沟渠采用临时管道过渡,控制标高及桩位由实际施工中明确。

(5)、混凝土整体路面每隔5~7m设横向缩缝一道,每隔25~30m设横向伸缝一道,路宽 $\geq 6\text{m}$ 时路中设纵向缩缝一道,混凝土整体路面缝可采用切割机将混凝土割开,或施工中留10~15mm缝,中间灌沥青。

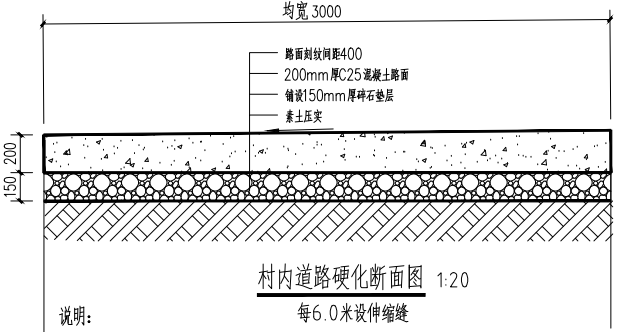
(6)、本基层仅适用于规范要求范围承载力的一级土壤,对于建于人工填土、膨胀土和淤泥等情况的基础应另行设计。

(7)、道路施工时1公里内设置2—3个错车位(宽2.5米,长5.0米),错车位宜设成梯形。

注：  
本次为方案设计，具体详见施工图

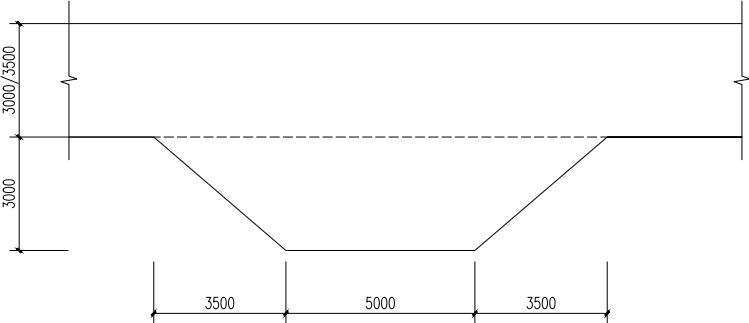


路面刻纹 1:100



说明: 每6.0米设伸缩缝

- 1.道路总面积为3600平方米;道路均宽3m,混凝土铺设厚度200mm,碎石垫层铺设150mm。
- 2.道路面混凝土强度等级:C25。
- 3、道路路面刻纹,间距400。



错车口 1:100

注:  
错车口根据现场实际情况进行调整修改。

中创合信设计集团  
有限公司勐腊分公司

资质等级:乙 级  
工程设计资质证书号:A352012626

出图印(签)章

建设单位:

勐腊县民族宗教事务局

项目名称:

勐腊县2025年中央财政衔接  
推进乡村振兴补助资金  
(少数民族发展任务)项目

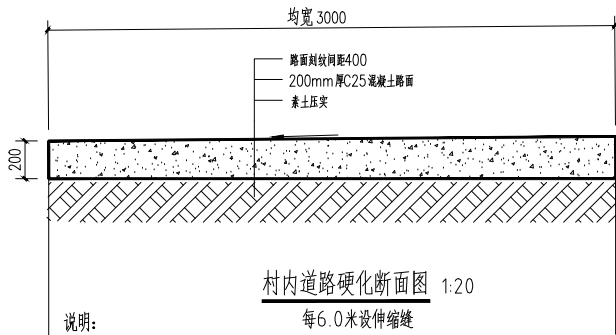
子项名称:

### 易武镇现代化边境幸福村巩固提升——道路硬化项目

图 名:

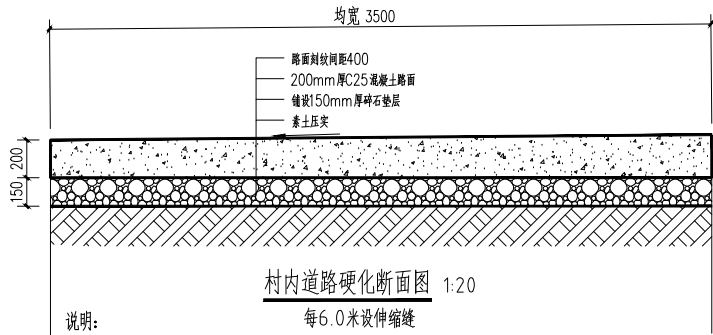
项目编号	
阶 段	方案设计
专 业	建筑
图 号	A2
第 张	1
共 张	2
日 期	2025. 2
项目总负责	
专业负责	
审 核	
技术总负责	
审 定	
校 对	
设 计	
制 图	

我	愛	愛
培	樹	樹
氣	美	美
增	一	子
用	百	萬



说明: 每6.0米设伸缩缝

- 1.道路总面积为900平方米;道路均宽3m,混凝土铺设厚度200mm。
- 2.道路面混凝土强度等级:C25。
- 3、道路加路面刻纹,间距400。



说明: 每6.0米设伸缩缝

- 1.道路总面积为8400平方米;道路均宽3.5m,混凝土铺设厚度200mm,碎石垫层铺设厚度150mm。
- 2.道路面混凝土强度等级:C25。
- 3、道路加路面刻纹,间距400。

项目表				
序号	项目名称	数量	单位	备注
1	麻黑莲花塘村小组	4200	平方米	村内道路硬化,长1200m,均宽3.5m,需铺设垫层。
2	曼腊岔河村小组	900	平方米	村内道路硬化,长300m,均宽3m,不垫垫层。
3	保镜黄老叭、杨家寨村小组	4200	平方米	村内道路硬化,长1200m,均宽3.5m,需铺设垫层。
4	曼乃新寨村小组	3600	平方米	村内道路硬化,长1200m,均宽3m,需铺设垫层。

注:  
本次为方案设计,具体详见施工图

中创合信设计集团 有限公司勐腊分公司	
资质等级：乙  级 工程设计资质证书号：A352012626	
出图印（签）章	
建设单位：	
勐腊县民族宗教事务局	
项目名称：	
勐腊县2025年中央财政衔接 推进乡村振兴补助资金 （少数民族发展任务）项目	
子项名称：	
易武镇现代化边境幸福村巩固提升 ——道路硬化项目	
图        名：	
项目编号	
阶    段	方案设计
专    业	建筑
图    号	A2
第    张	2
共    张	2
日    期	2025.2
项目总负责	
专业负责	
审    核	
技术总负责	
审    定	
校    对	
设    计	
制    图	

建筑电气  
建 结 电 通

注：填方高度小于80cm及不填不挖地段，原地面以下0~30cm范围内土的压实度不应低于表列挖方要求。

(1)、如有桥,桥头路基采用弱风化料超载预压处理,预压高度为路基设计顶面起1.5米,预压路段从桥起2倍搭板长(16米),预压期为3个月。

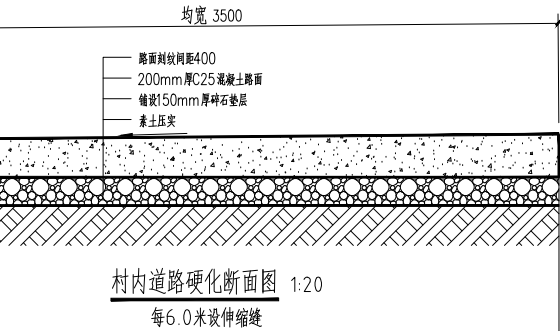
(3)、路基边坡及防护:

②、路堤穿水塘、河浜段：坡脚伸入水塘、河浜时，常水位+0.5m以下基底边坡1:1.75，临水面用厚度不小于0.6m的浆砌片石封面；常水位+0.5m以上路基设计标高边坡1:1.5；

(5)、混凝土整体路面每隔5~7m设横向缩缝一道,每隔25~30m设横向伸缝一道,路宽 $\geq 6$ m时路中设纵向缩缝一道,混凝土整体路面缝可采用切割机将混凝土割开,或施工中留10~15mm缝,中间灌沥青。

(7)、道路施工时1公里内设置2—3个错车位(宽2.5米,长5.0米),错车位宜设成梯形。

注：  
本次为方案设计，具体详见施工图



错车口 1:100

注:错车口可根据现场实际情况进行调整修改。

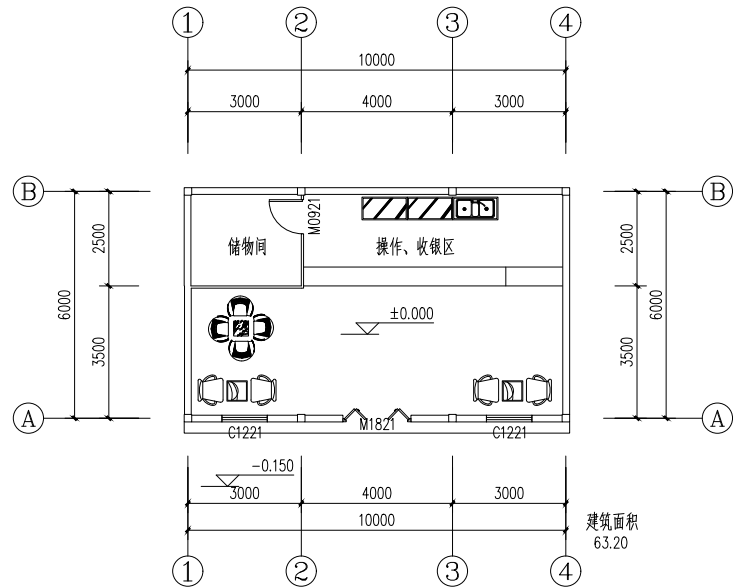
项目编号	
阶 段	方案设计
专 业	建筑
图 号	A2
第 张	1
共 张	11
日 期	2025. 2
项目总负责	
专业负责	
审 核	
技术总负责	
审 定	
校 对	
设 计	
制 图	





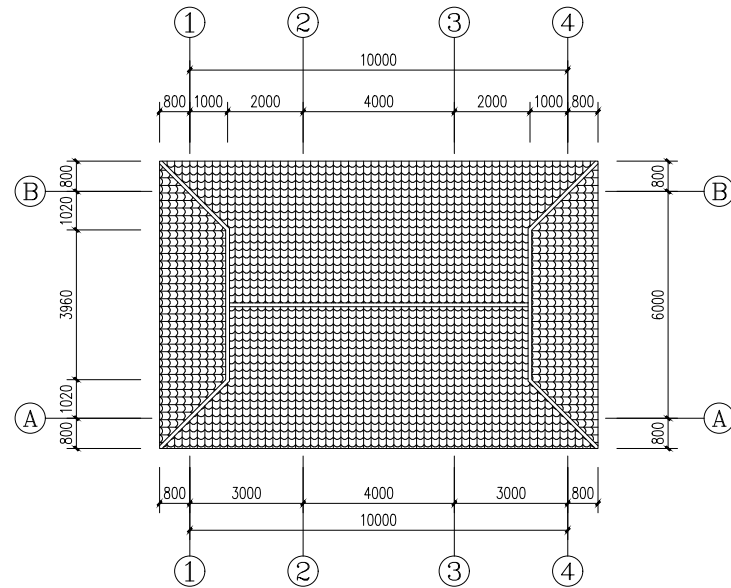
建筑				暖通
结构				给排水
电气				工艺
管道				自控

建筑	结构	电气	暖通
----	----	----	----

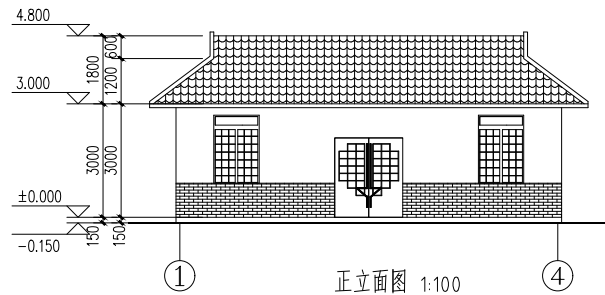


一层平面图 1:100

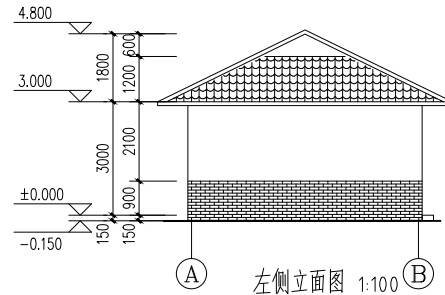
注：茶咖屋总建筑面积为63.2平方米，一层建筑面积为63.2平方米；  
室内外高差为150mm



屋面平面图 1:100



正立面图 1:100



左侧立面图 1:100

注:  
本次为方案设计,具体详见施工图

中创合信设计集团  
有限公司勐腊分公司

资质等级:乙 级  
工程设计资质证书号:A352012626

出图印(签)章

建设单位:

勐腊县民族宗教事务局

项目名称:

勐腊县2025年中央财政衔接  
推进乡村振兴补助资金  
(少数民族发展任务)项目

子项名称:

勐腊县民族团结进步“十百千万”示范乡镇项目

图 名:

项目编号	
阶 段	方案设计
专 业	建筑
图 号	A2
第 张	4
共 张	11
日 期	2025. 2
项目总负责	
专业负责	
审 核	
技术总负责	
审 定	
校 对	
设 计	
制 图	

建 筑	结 构	电 气	通 讯
-----	-----	-----	-----



Technical drawing of a double-door assembly. The drawing shows two doors, each 2940 units wide and 2000 units high. The doors are separated by a central gap of 60 units. The total width of the assembly is 60 + 2940 + 60 + 2940 + 60 = 6020 units. The total height is 2000 units. The drawing includes labels for '60X60方钢' (60x60 square steel) and '带框钢丝网' (wired mesh with frame). A note on the left indicates '角钢螺栓连接' (angle steel bolt connection).

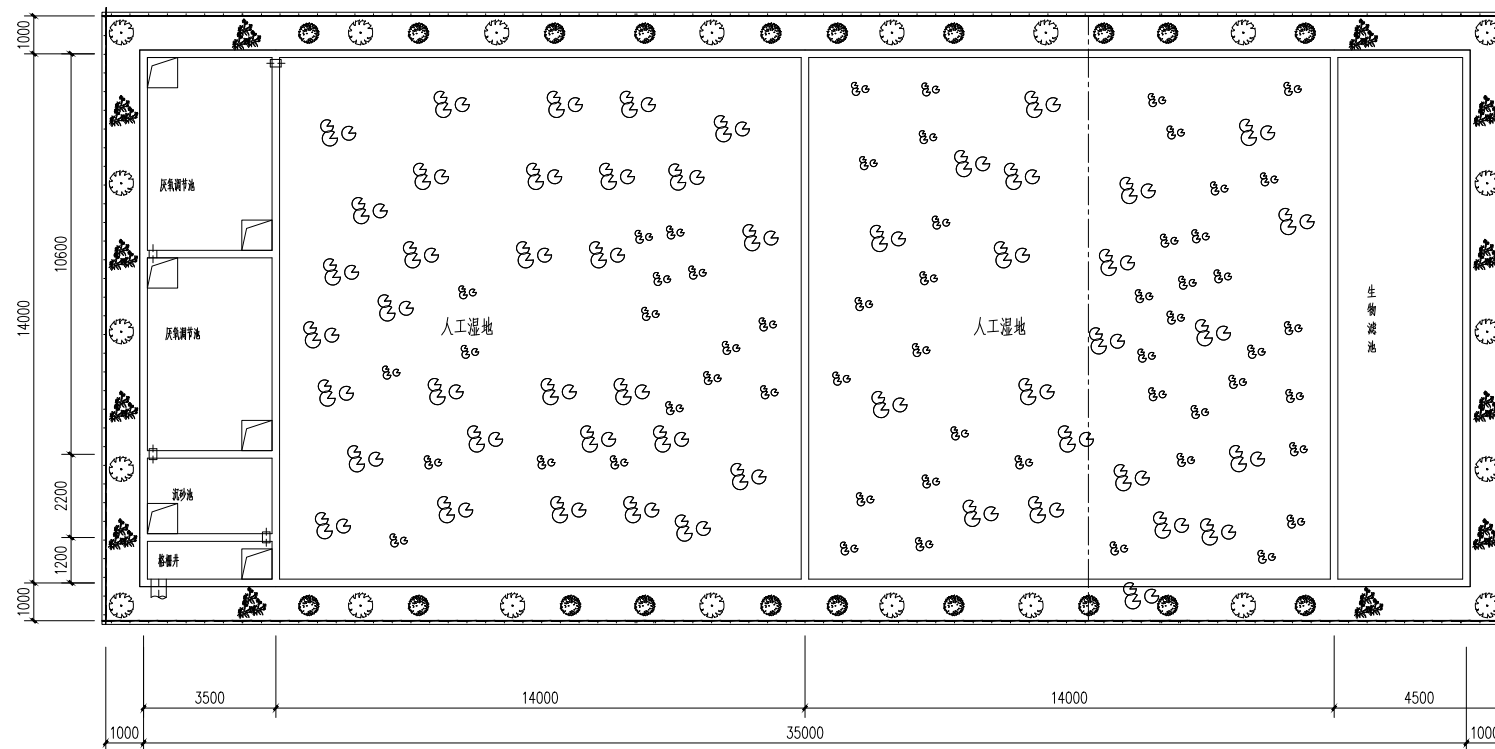
Technical drawing of a window frame assembly. The drawing shows a cross-section of the frame with dimensions in millimeters. The total width is 60mm. The frame is composed of two main sections, each 2940mm wide, separated by a 60mm gap. The frame is made of 60mm square steel (60mm方钢) and is reinforced with a steel mesh (窗框钢丝网). The dimensions are labeled as follows: 60 (total width), 2940 (main section width), 60 (gap width), and 2940 (main section width). The components are labeled as 60mm方钢 and 窗框钢丝网.

围墙平面图

本图未经过我公司书面同意不得复印描抄 本图未盖我公司出图专用章无效

制 图

受		受	受
持		持	持
用		用	用
電		電	電
音		音	音



总平面布置图 1:100

说明:

- 1.图中所注标高为相对标高,以地面标高为 $\pm 0.000\text{m}$ ;实际标高以现场测量为准。
- 2.图中所注尺寸单位标高以米计,其余标注尺寸以毫米计。

注:  
本次为方案设计,具体详见施工图

中创合信设计集团  
有限公司勐腊分公司

资质等级:乙级  
工程设计资质证书号:A352012626

出图印（签）章

建设单位:

勐腊县民族宗教事务局

项目名称:

勐腊县2025年中央财政衔接  
推进乡村振兴补助资金  
(少数民族发展任务)项目

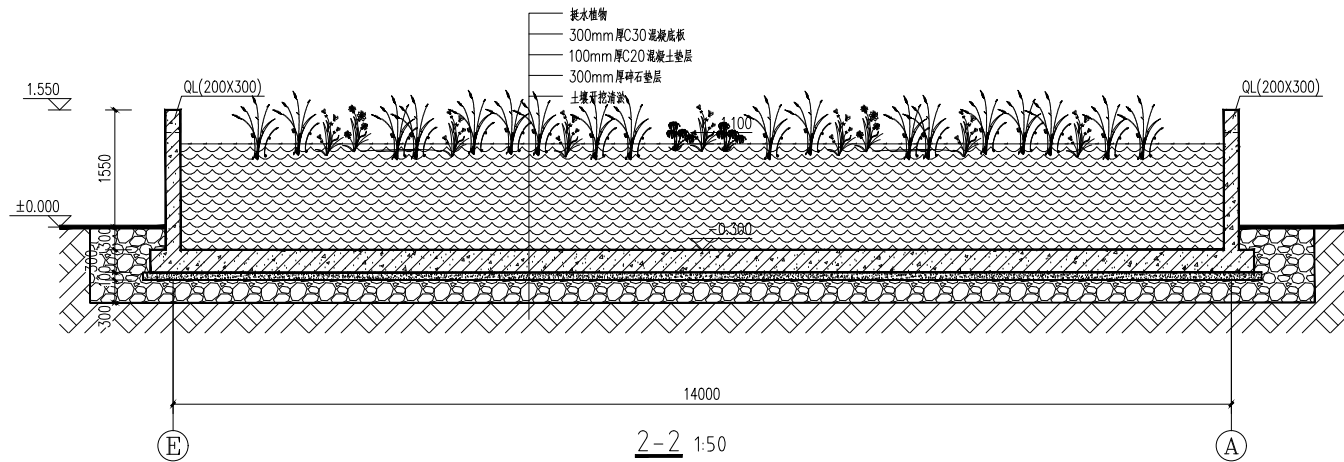
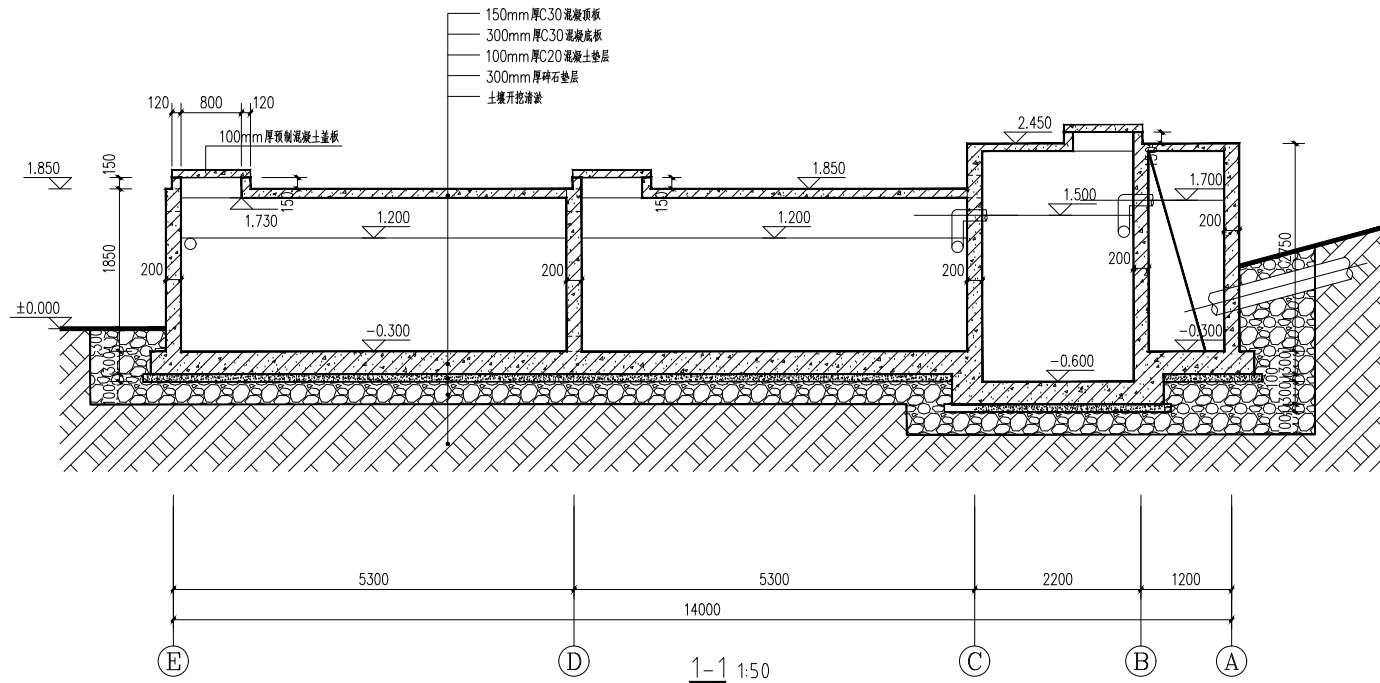
子项名称:	
-------	--

勐腊县民族团结进步“十百千万”示范乡镇项目

图 名:

项目编号		
阶 段	方案设计	
专 业	建筑	
图 号	A2	
第 张	6	
共 张	11	
日 期	2025. 2	
项目总负责		
专业负责		
审 核		
技术总负责		
审 定		
校 对		
设 计		
制 图		

图例	比例	备注
1:1	1:1	1:1
1:2	1:2	1:2
1:5	1:5	1:5
1:10	1:10	1:10
1:20	1:20	1:20
1:50	1:50	1:50
1:100	1:100	1:100
1:200	1:200	1:200
1:500	1:500	1:500
1:1000	1:1000	1:1000



注：  
本次为方案设计，具体详见施工图

中创合信设计集团  
有限公司勐腊分公司

资质等级：乙 级  
工程设计资质证书号：A352012626

出图印（签）章

建设单位：

勐腊县民族宗教事务局

项目名称：

勐腊县2025年中央财政衔接  
推进乡村振兴补助资金  
（少数民族发展任务）项目

子项名称：

勐腊县民族团结进步“十百千万”  
示范乡镇项目

图 名：

项目编号

阶 段

专 业

图 号

第 张

共 张

日 期

项目总负责

专业负责

审 核

技术总负责

审 定

校 对

设 计

制 图

方案设计

建筑

A2

7

11

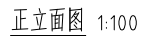
2025. 2



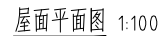
建筑	结构	电气	暖通
----	----	----	----



注：  
茶咖休闲吧，建筑面积为92.57平方米；  
包含钢结构楼梯；



注:  
本次为方案设计,具体详见施工图

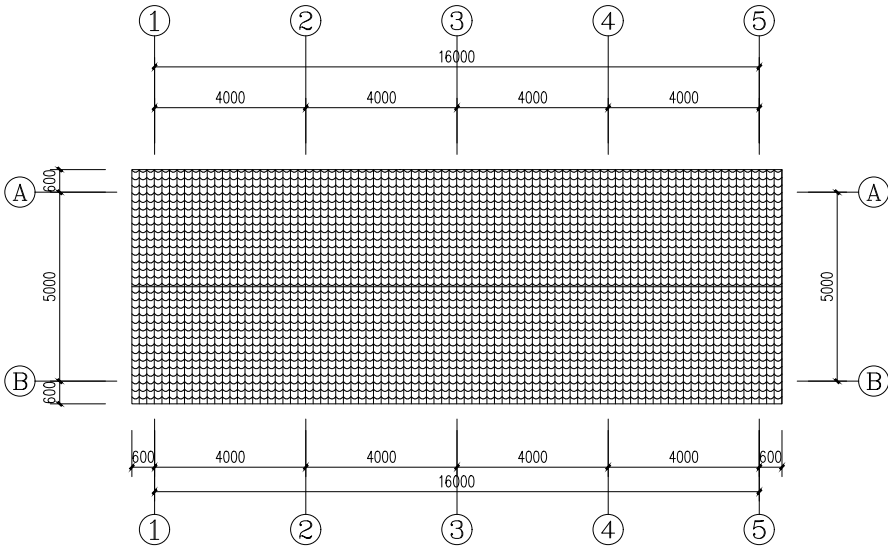
制 图



筑	构	气	讯
斐	沽	屯	角



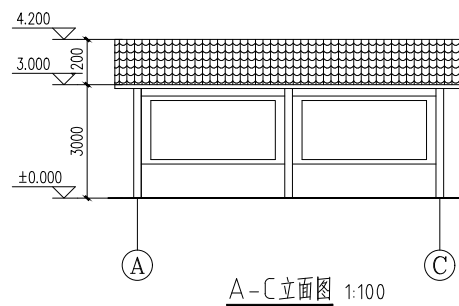
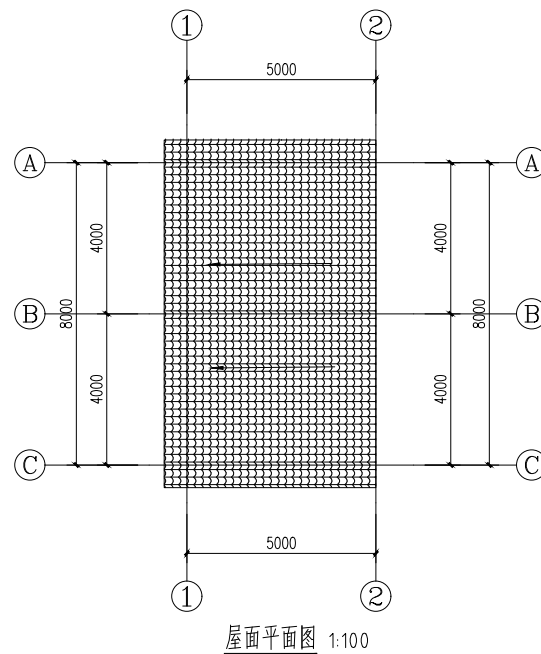
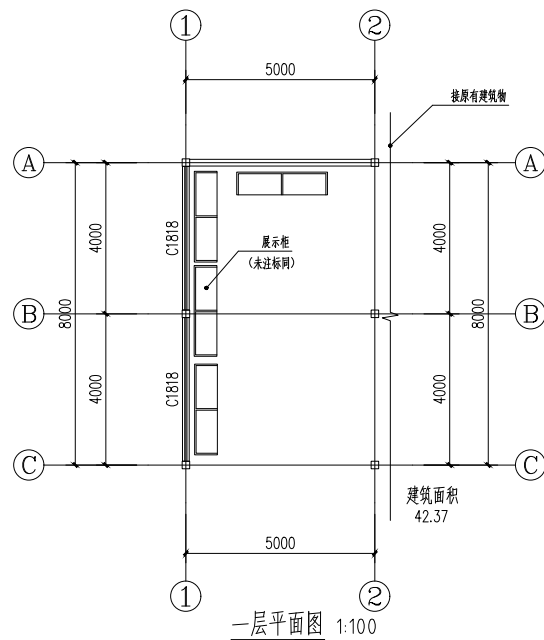
注:  
本次为方案设计,具体详见施工图



项目表				
序号	项目名称	数量	单位	备注
1	三宝集市			
1.1	场地平整	560	平方米	场地平整及铺设细配碎石
1.2	附属设施	1	项	村内道路硬化，长1200m，均宽3.5m，需铺设垫层。
2	垂钓及烧烤露营地	1	项	总占地约1020平方米，垂钓鱼塘改造面积约360平方米其余为场地改造



受		受		受
持		持		持
用		用		用
電		電		電
音		音		音



项目表				
序号	项目名称	数量	单位	备注
1	设备采购	1	项	采购制衣设备10套

注:  
本次为方案设计,具体详见施工图

中创合信设计集团  
有限公司勐腊分公司

资质等级:乙级  
工程设计资质证书号:A352012626

出图印(签)章

建设单位:

勐腊县民族宗教事务局

项目名称:

勐腊县2025年中央财政衔接  
推进乡村振兴补助资金  
(少数民族发展任务)项目

子项名称:	
-------	--

## 民族手工业融合发展

图 名:

项目编号		
阶 段	方案设计	
专 业	建筑	
图 号	A2	
第 张	1	
共 张	1	
日 期	2025. 2	
项目总负责		
专业负责		
审 核		
技术总负责		
审 定		
校 对		
设 计		
制 图		

勐腊县2025年中央财政衔接推进乡村振兴补助资金（少数民族发展任务）项目评审意见表

1. 经济数据不明确，无数据支撑。
2. 弓网化联农带农机制。
3. 2024年建设数量统计报表。

评审专家签字：

蒋光备

2025年2月12日

评审组组长签字：

勐腊县2025年中央财政衔接推进乡村振兴补助资金（少数民族发展任务）项目评审意见表

1. 对文本内容进一步修改完善
2. 核算其他费用项目和基本预备费占投资比例
3. 污水处理设施建设项目建设标准规范在主管原新增检查井建设内容, 明确处理规模
4. 明确角联农带农量化目标

评审专家签字:

周青青

评审组组长签字:

勐腊县2025年中央财政衔接推进乡村振兴补助资金（少数民族发展任务）项目评审意见表

原则上通过，并按要求修改完善。

- 一、文本编制上，格式要统一，文内校对。
- 二、联农带农指标量化不够，需调整细化。
- 三、后续管理：要明确管理主体，后续跟踪可及。
- 四、绩效目标设置：如开工率、验收率等需等于100%，同时要方案编制相统一。

评审专家签字：

杨玉

评审组组长签字：

勐腊县2025年中央财政衔接推进乡村振兴补助资金（少数民族发展任务）项目评审意见表

1. 民施子工业融合发展项目、基本预备费10%修改为5%。
2. 招标基本情况表项目名称要列出基本预备费，基本预备费不列入招标费用里。
3. 修改完善后，同意通过审查。

评审专家签字：

屈奇勋

评审组组长签字：

# 专家意见回复

专家意见1:

专家意见: 民族手工业发展项目, 基本预备费10%修改为5%。

回复: 已按讨论结果取消基本预备费, 不再涉及调整基本预备费比例。

专家意见: 招标基本情况表项目名称要列出基本预备费, 基本预备费不列入招投费用。

回复: 已按讨论结果把基本预备费调整为其他费用并不列入招投费用。

专家意见2:

专家意见: 经济效益不明确, 缺少数据支撑。

回复: 已对经济效益分析进行细化, 补充数据支撑。

专家意见: 细化联农带农机制。

回复: 已对联农带农机制细化, 补充数据等。

专家意见: 调整工程投资估算表。

回复: 已按意见对工程投资估算进行调整修改并按讨论结果取消基本预备费。

专家意见3:

专家意见: 对文本内容进一步修改完善。

回复: 已按照意见对文本内容进行修改完善。

专家意见: 核实其他费用项目和基本预备费占投资比例。



回复：已按照讨论结果取消基本预备费，并对投资比例进行重新校核调整完善。

专家意见：污水处理设施建设项目建议按照规范在主管项新增检查井建设内容，明确处理规模。

回复：已按照建议在主管节点上增加七座成品检查井，处理规模已核实为76户244人。

专家意见：明确联农带农量化指标。

回复：已按照意见对联农带农机制进行细化，补充数据支撑。

专家意见4:

专家意见：文本编制上、符号的统一、文本的核对。

回复：已按照对文本内容及符号进行统一校核调整并修改完善。

专家意见：联农带农指标量化不够，需调整细化。

回复：已按照意见细化联农带农机制并补充数据支撑。

专家意见：需明确管理主体，后续跟踪成效。

回复：已核实项目验收完成后，后续管理主体为项目所在地村小组，并由项目所在地村小组进行后续的运营管护。

专家意见：绩效目标的设置：如完工率、开工率、验收率等于100%，同时要与方案编制相结合。

回复：已按意见对绩效目标表中完工率、开工率、验收率 $\geq 100\%$ 调整为100%。

