

招标公告附件：各标段货物需求及技术要求

1 标段棉被技术参数

一、产品要求

(一)总体要求。应符合 GB 18401-2010 国家纺织产品基本安全技术规范、GB 18383-2007 絮用纤维制品通用技术要求、GB/T 22796-2009 被，被套(合格品)、MZ/T 014.1-2010 救灾被服第 1 部分：棉被。

(二)被套要求。纯棉染色平纹布，长宽为 2.10 米×1.60 米，偏差按 GB/T 22796-2009 规定；其中断裂强力经纬向 $\geq 300\text{N}$ ；成品以及其他物理指标均应符合 GB/T 22796-2009 合格品要求。

(三)棉胎要求。纯棉花填充物，要求 3 级原棉混弹，胎重： $\geq 3000\text{g}/\text{床}$ ，长宽为 2.07 米×1.50 米，偏差按 GB/T 22796-2009 规定；其余指标应符合 GB 18383-2007 絮用纤维制品通用技术要求以及 GB/T 22796-2009 合格品要求。

二、货物包装要求

(一)货物标志。产品标志印刷在尺寸 6cm ×4cm 的白色涤纶水洗布上，夹缝在棉被封口一端侧边，距端边 5.0cm。样式可参照民政部行业标准 MZ/T 014.1-2010 执行，具体文字和图案，企业须向云南省应急管理厅相关部门确定后方可加工生产。

(二)内外包装。每 10 床为一件，分内外包装。内包装用塑料袋或牛皮纸。外包装用正品纯白色聚烯编织袋。外包袋上标明产品名称、数量、生产日期、承制单位、生产批次、监制单位(云南省应急管理厅 云南省粮食和物资储备局)监制。压缩打包、捆扎结实。具体可参照按民政部行业标准 MZ/T 014.1-2010 第 6 条，具体文字和图案，企业须向云南省应急管理厅相关部门确定后方可加工生产。

三、物资芯片标签相关要求

(一)“不干胶标签”参考参数

芯片/制造商：Allen HIGGS-EC

基材材质：PET (50um)

天线制程方式：铝时刻

符合标准：ISO/IEC 18000-6C EPC Class 1 Gen 2

芯片存储区：EPC 96 Bits

用户区 128 Bits

适用载波频率：840-960Mhz

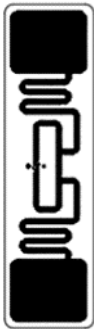
工作模式：840-960MHz

(二)应用建议

可粘贴于包装袋内侧，管理非金属的物品，如棉被。

(三)固定在每包（箱）棉被外包装内不易挤压处（初定立面一侧）。以每包（箱）为单位放置一个芯片标签。供货前应提供芯片标签样本，具体固定位置也应在大批量供货前充分与采购人沟通测试，以便确定采购人物资管理相关设备能否正常读写、识别等。

(四)参考图片



2 标段棉大衣技术参数

一、产品要求

(一)样式

样式按图 1 所示，其中：帽子应可拆卸。



图 1 棉大衣样式

(二) 规格

分为大号、中号和小号三号。规格尺寸与允许偏差按表 1 规定。

表 1 规格尺寸与允许偏差(单位为厘米)

序号	部位名称	小号	中号	大号	允许偏差
1	前身長	81	86	91	±2.0
2	后身長	80	85	90	±2.0
3	袖长	68	70	72	±2.0
4	胸围	120	126	132	±2.0
5	肩宽	50	52	54	±2.0
6	领围	56	58	60	±2.0

(三) 原材料

材料规格、质量要求及用途按表 2 规定。

表 2 材料规格、质量要求及用途

材料名称	规格	质量要求	用 途
涤棉混纺布	棉≥35%	断裂强力经向≥800N 纬向≥500N，其余指标按照 GB/T 2662 面料合格品要求	面料、袋口垫布、开衩贴边、开衩掩襟、开衩暗牌面里
里料	100%聚酯纤维	强力经向≥400N 纬向≥300N，其余指标按照 GB/T 2662 里料合格品要求	里料、袋布、小肩垫条、袖窿条、袖山拉条
絮片	身保暖层	絮片：≥250g/m ² 热阻≥0.20 K·m ² /W	身保暖层，袖保暖层、领里(稍薄)
	袖保暖层	絮片：≥150g/m ² 热阻≥0.15K·m ² /W	
本色棉平布	25tex/28tex	—	袋盖、袋口
割圈绒	毛高 8mm	克重≥600 g/m ² ，顶破强力≥250N	领面
涤纶缝纫线	11.8tex×3	GB/T 6836	缝纫、绗棉、锁眼
涤纶缝纫线	9.7tex×3×3		钉扣
绣花线	133dtex×2	FZ/T 63002	绣花
聚酯树脂四眼扣	Φ 26 mm	QB/T 3637	前门襟扣、后腰带扣
	Φ 15 mm	QB/T 3637	后开衩扣

(四) 颜色

大衣面料、里料和领绒颜色为藏青色，具体颜色应由云南省应急管理厅相关部门确定。缝纫、锁钉线、聚酯四眼扣等辅料颜色应与面料颜色相匹配。

三、物资芯片标签相关要求

(一)“不干胶标签”参考参数

芯片/制造商: Allen HIGGS-EC

基材材质: PET (50um)

天线制程方式: 铝时刻

符合标准: ISO/IEC 18000-6C EPC Class 1 Gen 2

芯片存储区: EPC 96 Bits

用户区 128 Bits

适用载波频率: 840-960Mhz

工作模式: 840-960MHz

(二)应用建议

可粘贴于包装袋内侧, 管理非金属的物品, 如棉衣。

(三)固定在每包(箱)棉被外包装内不易挤压处(初定立面一侧)。以每包(箱)为单位放置一个芯片标签。供货前应提供芯片标签样本, 具体固定位置也应在大批量供货前充分与采购人沟通测试, 以便确定采购人物资管理相关设备能否正常读写、识别等。

(四)参考图片



3 标段衣服技术参数

一、总体要求

品种为单衣（含上衣+裤子），面料为涤棉混纺，要求为棉 $\geq 65\%$ ，不起球、不掉色；男款为灰色、女款为红配黑色。款式为运动套装。具体供货款式应经云南省应急管理厅相关部门确定后方可生产。

二、产品技术要求

内在质量性能应符合 GB 18401-2010 国家纺织产品基本安全技术规范要求并且符合相关对应产品标准中至少合格品要求规定（比如采用针织面料应符合 GB/T 22853-2009 针织运动服合格品要求）。

三、原材料规格、质量要求

甲醛含量(mg/kg): ≤ 75 ; pH 值 a: $4.0 \leq 8.5$; 3、染色牢度 b(级); 耐水(变色、沾色): 3; 耐酸汗渍(变色、沾色): 3; 耐碱汗渍(变色、沾色): 3; 耐干摩擦: 3; 无异味; 禁用可分解致癌芳香胺染料 c(mg/kg)。

四、物资芯片标签相关要求

（一）“不干胶标签”参考参数

芯片/制造商: Allen HIGGS-EC

基材材质: PET (50um)

天线制程方式: 铝时刻

符合标准: ISO/IEC 18000-6C EPC Class 1 Gen 2

芯片存储区: EPC 96 Bits

用户区 128 Bits

适用载波频率: 840-960Mhz

工作模式: 840-960MHz

（二）应用建议

可粘贴于包装袋内侧，管理非金属的物品，如衣服。

（三）固定在每包（箱）棉被外包装内不易挤压处（初定立面一侧）。以每包（箱）为单位放置一个芯片标签。供货前应提供芯片标签样本，具体固定位置也应在大批量供货前充分与采购人沟通测试，以便确定采购人物资管理相关设备能否正常读写、识别等。

(四) 参考图片



4 标段木板折叠床技术参数

一、总体要求

(一)铁床床架的样式及尺寸见图 1。

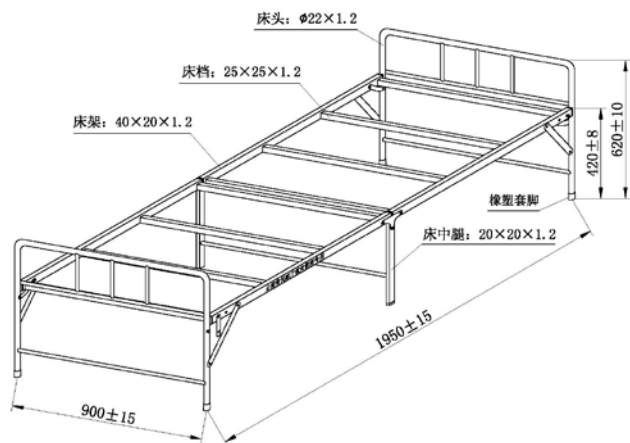


图 1 床架样式及尺寸(单位为毫米)

(二)铁床成品样式见图 2。

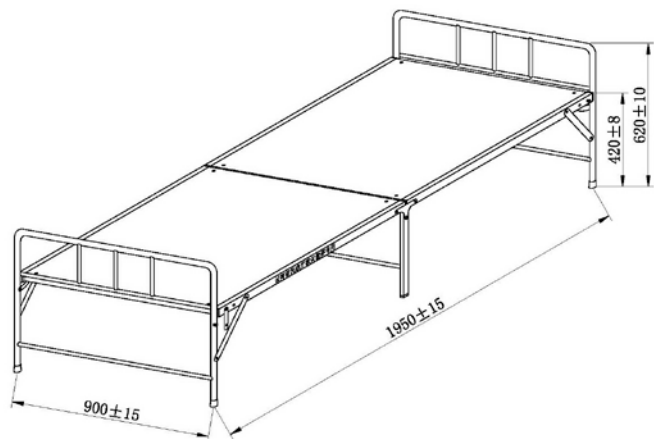


图 2 成品样式及尺寸(单位为毫米)

(三)铁床由床板、框架构成。

(四)铁床颜色为蓝色。

(五)材料

铁床的主要材料规格和质量要求应符合表 1 的规定。

表 1 主要材料规格和质量要求

材料名称	材料规格	质量要求	用 途
矩管	Q235 40 mm×20 mm×1.2 mm	GB/T 6728	床架
矩管	Q235 25 mm×25 mm×1.2 mm		床档
矩管	Q235 20 mm×20 mm×1.2 mm		床中腿
钢管	Q235 ϕ 22 mm×1.2 mm	GB/T 13793	床头
钢管	Q235 ϕ 19 mm×1.2 mm		床头、床中腿横撑
钢管	Q235 ϕ 16 mm×1.2 mm		床头竖撑
钢板	Q235 δ 3 mm~ δ 4 mm	GB/T 11253	连接件
胶合板	厚度：8 mm	GB/T 9846.2	床板

(六)床架喷塑件的理化性能应符合表 2 的规定。

表 2 理化性能

部件名称	项 目	指 标
喷塑件	喷塑漆膜厚度， μ m	≥ 35
	喷塑漆膜耐盐雾	96h膜层不起泡，不脱落，无锈斑

(七)标志

铁方管上印应急救援、云南省应急管理厅 云南省粮食和物资储备局监制。产品标志应端正、清晰、色度饱满、布局合理、牢固，不应露底色，不应脏污。

(八)工艺

床架焊接部位应形位准确、焊接牢固。通头内壁的焊缝应去除毛刺，与框架各杆件相互插接应配合到位、灵活。床架应喷塑(环氧树脂)处理。

二、外观和包装

(一)床板与床架组装后，松紧适宜，不应过松、过紧。床板应整洁。床架各件漆膜饱满、光洁、均匀牢固，不应有桔皮、露底、裂纹等缺陷。必须符合国家、行业现行的规范。乙方应确保所提供的货物合格率达到 100%。

(二)包装箱标志颜色为黑色，字体为黑体字，印刷布局合理，字体大小适宜，字迹清晰工整。包装箱正反两个大面，根据包形大小印刷“应急救援折叠铁床”、数量、质量、体积(长

×宽×高)、生产日期、承制单位名称, (云南省应急管理厅 云南省粮食和物资储备局) 监制。
纸箱外用“井”字型捆包带打包; 包装采用纸箱, 纸箱样式见图 3。

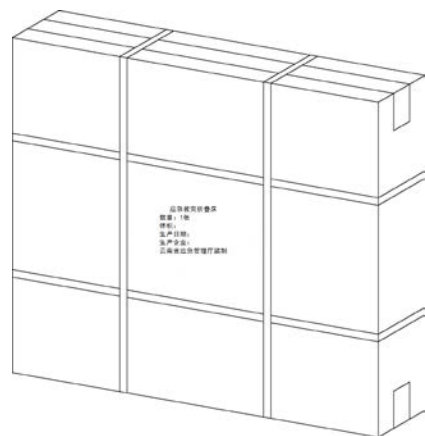


图 3 包装纸箱

每个纸箱内横向放 1 张床, 包装箱内需放入产品的合格证, 合格证样式见表 3。

表 3 合格证样式

合 格 证	
产品名称	应急救灾折叠铁床
数 量	1 件
生产日期	20××年×月
检验人员	(检验人员工号)
承制方名称	××××××××

纸箱外尺寸为 965mm×930mm×150mm(长×宽×高)。要求结实, 便于搬运运输。投标人在交货时多配 100 个外包装, 以备运输途中破损后及时更换。

三、物资芯片标签相关要求

抗金属标签可放在含金属的物品的包装袋内; 包含背胶; 固定于木板折叠床外包装内不易挤压处, 以防运输、存储过程中损坏。以每顶为单位放置一个芯片标签。乙方供货前应提供芯片标签样本, 具体固定位置也应在大批量供货前充分与甲方沟通测试, 以便确定甲方物资管理相关设备能否正常读写、识别等。

抗金属标签参考参数(以甲方设备匹配为准)

工作频率: 902MHz-928MHz

读取距离: 0-7.5m (4dBi 天线手持机) 0-9.5m (9dBi 天线+固定式读写器)

芯 片：Monza R6P

工作协议：ISO 18000-6C, EPC global C1Gen2

功 能：读/写

EPC: 128 bits

用户数据区：32 bits

TID: 96 bits

访问密码：32 bits

杀死密码：32 bits

数据保存时间：50 年

可擦写次数：100,000 次

尺寸（长 x 宽 x 厚）：80mm x 20mm x 3mm

材料：FR4 重 量：4g

工作温度：-40°C ~ +85°C IP 等级：IP65

应用环境：物流、供应链管理、资产管理等芯片/制造商：Allen HIGGS-EC

基材材质：PET（50um）

天线制程方式：铝时刻

符合标准：ISO/IEC 18000-6C EPC Class 1 Gen 2

芯片存储区：EPC 96 Bits

用户区 128 Bits

适用载波频率：840-960Mhz

工作模式：840-960MHz

5 标段床垫技术参数

一、技术要求

（一）货物内在质量、外观质量以及包装标识按照云南省应急管理厅相关部门的要求、招标文件主要技术参数（配置）要求和投标时提供的样品，并要符合国家和行业的要求。明细参数：

棉胎：中空涤纶短纤维絮片，重量 2.5kg / 床；规格：1.90×0.9 米。床套规格：长宽为 2.0×1 米，面料：纯棉深白布。

（二）前款国家和行业的要求适用标准：必须符合国家、行业现行的规范。

(三)乙方应确保所提供的货物合格率达到 100%。

二、货物的包装

(一)标志：产品标志印刷在尺寸 6cm×4cm 的白色涤纶水洗布上，夹缝在床垫封口一端侧边，距端边 5.0cm。样式参照民政部行业标准 MZ / T014.1-2010 第 6.1.2 执行,具体文字和图案，企业须向云南省应急管理厅相关部门确定后方可加工生产。

(二)包装：每床棉胎跟套子套好、每 10 床为一件包装，外包装用正品纯白色聚丙烯编织布,内衬牛皮纸,牛皮纸质量应符合 GB/T 22865-2008 的规定。外包袋上标明产品名称、数量、生产日期、生产批次、生产厂家、监制单位(云南省应急管理厅 云南省粮食和物资储备局监制)，压缩打包、捆扎结实，便于搬运运输。

三、物资芯片标签相关要求

(一)“不干胶标签”参考参数

芯片/制造商：Allen HIGGS-EC

基材材质：PET（50um）

天线制程方式：铝时刻

符合标准：ISO/IEC 18000-6C EPC Class 1 Gen 2

芯片存储区：EPC 96 Bits

用户区 128 Bits

适用载波频率：840-960Mhz

工作模式：840-960MHz

(二)应用建议

可粘贴于包装袋内侧，管理非金属的物品，如床垫。

(三)固定在每包（箱）棉被外包装内不易挤压处（初定立面一侧）。以每包（箱）为单位放置一个芯片标签。供货前应提供芯片标签样本，具体固定位置也应在大批量供货前充分与采购人沟通测试，以便确定采购人物资管理相关设备能否正常读写、识别等。

(四)参考图片

